

Väljaandja:
Akti liik:
Teksti liik:
Redaktsiooni jõustumise kp:
Redaktsiooni kehtivuse lõpp:
Avaldamismärge:

Vabariigi Valitsus
korraldus
algtekst-terviktekst
21.07.2016
RT III, 23.07.2016, 1

Kaitseväe keskpõlügeni eriplaneeringu ja keskkonnamõju strateegilise hindamise algatamine

Vastu võetud 21.07.2016 nr 255

Planeerimisseaduse § 27 lõike 7 ja § 28 lõike 1 alusel:

1. Algatada Harju maakonnas Kuusalu valla territooriumil ca 12 000 hektari suuruse Kaitseväe keskpõlügeni eriplaneering ja keskkonnamõju strateegiline hindamine. Planeeringuala asukoht ja piir on esitatud korralduse lisas.
2. Kaitseväe keskpõlügeni eriplaneeringu eesmärk on määrata Kaitseväe keskpõlügenile kavandatavate riigikaitseliste ehitiste ehitusõigus ning lahendada muud planeerimisseaduse § 126 lõikes 1 nimetatud ülesanded, mis on vajalikud Kaitseväe keskpõlügeni arendusprogrammi elluviimiseks. Kaitseväe keskpõlügeni eriplaneeringu koostamisel lähtutakse kaitseministri 22. märtsi 2016. a käskkirjaga nr 122 „Arendusprogrammi kinnitamine“ kinnitatud Kaitseväe keskpõlügeni arendusprogrammist.
3. Kaitseväe keskpõlügeni eriplaneeringu koostamist korraldab Kaitseministeerium.
4. Planeeringu koostamist alustada ehitusseadustiku ja planeerimisseaduse rakendamise seaduse § 9 lõike 1 alusel detailse lahenduse koostamisest.
5. Kaitseministeeriumil teavitada avalikkust Kaitseväe keskpõlügeni eriplaneeringu ja keskkonnamõju strateegilise hindamise algatamisest vastavalt planeerimisseaduse § 28 lõigetes 6 ja 7 sätestatule. Riigikantseleil avaldada teade otsuse kohta Vabariigi Valitsuse veebilehel.
6. Kaitseväe keskpõlügeni eriplaneeringu ja keskkonnamõju strateegilise hindamise algatamise otsusega saab tutvuda Kaitseministeeriumi veebilehel.

Korraldust on võimalik vaidlustada halduskohtumenetluse seadustikus sätestatud korras 30 päeva jooksul korralduse Riigi Teatajas avaldamise päevast arvates.

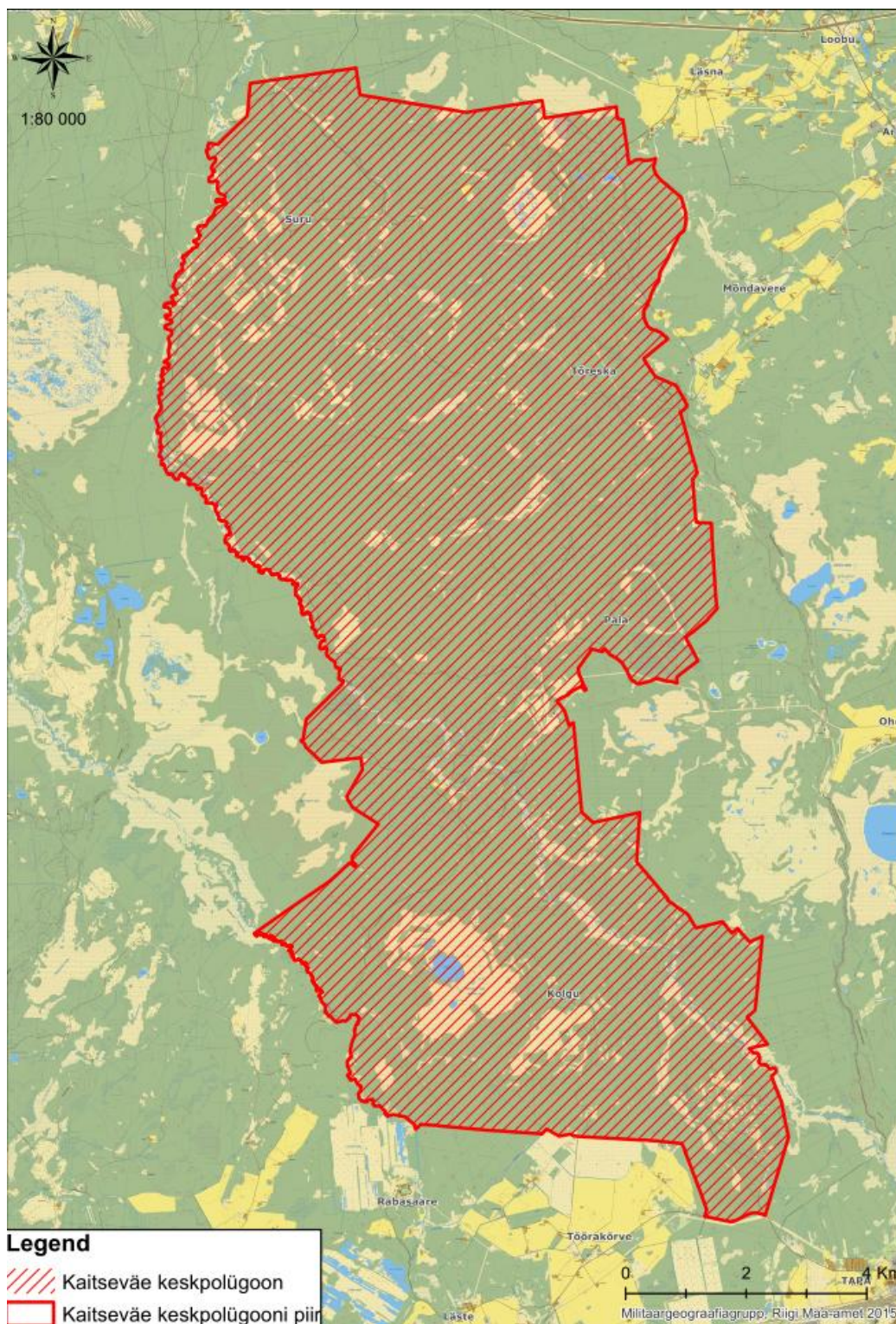
Jevgeni Ossinovski
Tervise- ja tööminister peaministri ülesannetes

Aivar Rahno
Riigikantselei istungiosakonna juhataja riigisekretäri ülesannetes

[Lisa](#) Planeeringuala asukoht ja piir

Vabariigi Valitsuse korraldus
„Kaitseväge keskpõlvüooni eriplaneeringu ja
keskkonnamõju strateegilise hindamise
algatamine“
Lisa

Planeeringuala asukoht ja piir



SELETUSKIRI

Vabariigi Valitsuse korralduse „Kaitseväe keskpõlügeni eriplaneeringu ja keskkonnamõju strateegilise hindamise algatamine“ eelnõu juurde

1. Sissejuhatus

Vabariigi Valitsuse korralduse „Kaitseväe keskpõlügeni eriplaneeringu ja keskkonnamõju strateegilise hindamise algatamine“ aluseks on planeerimisseaduse § 27 lõiked 2 ja 7, § 28 lõige 1 ning § 43. Korraldus on kooskõlas planeerimisseaduse § 27 lõikega 6 ja § 28 lõikega 5.

Eelnõu valmistas ette Kaitseministeeriumi infrastruktuuri osakonna keskkonna ja planeerimise nõunik Heddy Klasen (heddy.klasen@kaitseministeerium.ee, tel 7170165). Eelnõule tegi normitehnilise kontrolli Kaitseministeeriumi õigusosakonna õigusloome jurist Kati Lõbu (kati.lobu@kaitseministeerium.ee, tel 7170092).

Eesti riigikaitse põhineb esmasel iseseisval kaitsevõimel ja kollektiivkaitsel, mille tagab Põhja-Atlandi Lepingu Organisatsiooni (inglise keeles *North Atlantic Treaty Organization*, edaspidi *NATO*) liikmelisus. Esmase iseseisva kaitsevõime tagamiseks on Kaitseväe rahuaja ülesanne tagada ajateenijate ja reservväelaste sõjaline väljaõpe ning alaline kaitsevalmidus. Eesti iseseisva kaitsevõime üks olulisem osa on mehhaniseeritud pataljoni loomine.

Lähtudes eeltoodust on ka Vabariigi Valitsuse 24.01.2013. a. heaks kiidetud riigikaitse arengukavas 2013–2022 (edaspidi *arengukava*) maismaaoperatsioonide puhul ette nähtud luua kiirreageerivad jalaväebrigaadid, arendada soomusmanöövervõimet ja tugevdada tankitõrjet. Et toetada arengukava eesmärkide täitmist on Vabariigi Valitsuse tegevusprogrammi üks suund jätkata harjutusväljade arendamist ja tagada nimetatud üksustele vajalikud väljaõppetingimused.¹ Samu eesmärke toetavad Vabariigi Valitsuse 27.08.2015. a. korraldus nr 352 „Kaitseväe keskpõlügeni ümbritsevas riigimetsas alaliseks riigikaitseks väljaõppeks loa andmine“ ja kaitseministri 22.03.2016. a. käskkirjaga nr 122 „Arendusprogrammi kinnitamine“ kinnitatud Kaitseväe keskpõlügeni arendusprogramm (edaspidi *KVKP arendusprogramm*).

Samuti toetab arengukava täitmist Eesti Vabariigi ja Hollandi Kuningriigi kaitseministrite poolt 2014. aasta detsembris allkirjastatud leping, mille alusel osteti Eesti kaitseväele Hollandist 44 jalaväe lahingumasinat koos toetusmasinatega. Esimesed Hollandist ostetud jalaväe lahingumasinad saavad Eestisse 2016. aasta lõpuks, kuid juba praegusel ajal soovivad Kaitseväe keskpõlügenil jalaväe lahingumasinate ja tankidega väljaõpet teha Eestis viibivad liitlaste üksused. Alates 2014. a. kevadest on Eestis rotatsiooni korras pidevalt väljaõpet läbi viinud Ameerika Ühendriikide maaväe üksused. 2015. a. kevadel tõid liitlased esmakordselt Eestisse ka lahingutankid. Siin on väljaõppel käinud Hollandi maaväe soomusüksused ning oma üksusi on lubanud Eestisse väljaõppele saata teistegi NATO riikide

¹ 6.17. Jätkame harjutusalade ja lasketiirude arendamist, et tagada vajalikud väljaõppetingimused Eesti kaitseväele, Kaitseleidule ja Eestisse lähetatud liitlasüksustele (<https://valitsus.ee/sites/default/files/content-editors/failid/re-sde-irl-valitsusliidu-lepe-2015.pdf>).

väeüksused. Seepärast on sobivate väljaõppe võimaluste loomine oluline ka Eestis viibivate liitlasvägede perspektiivist.

2. Eelnõu sisu ja eesmärk

Eelnõu eesmärk on koostada Kaitseväe keskpõlügeni eriplaneeringu detailne lahendus, et määrata Kaitseväe keskpõlügenile kavandatavate riigikaitsete ehitiste ehitusõigus ning lahendada muud planeerimisseaduse § 126 lõikes 1 nimetatud 1 ülesanded, mis on vajalikud KVKP arendusprogrammi elluviimiseks.

Kaitseväe keskpõlügen asutati juba Vabariigi Valitsuse 23.10.2001. a. korraldusega nr 713 „Kaitseväe keskpõlügeni asutamine ja esialgse asukohavaliku kinnitamine“ (edaspidi korraldus nr 713). Kaitseväe keskpõlügen asub Harjumaal Kuusalu vallas. Kaitseväe keskpõlügeni pikkus põhjast lõunasse on 17 km. Laius idast läände põlügeni põhjaosas 8 km, keskel 3 km ja lõunaosas 7 km.

Pärast asutamist on Kaitseväe keskpõlügeni arendamisel lähtunud Kuusalu Vallavolikogu 31.08.2004. a. otsusega nr 45 kehtestatud detailplaneeringust „Suru, Pala, Tõreska ja Kolgu külas rajatava Kaitseväe keskpõlügeni detailplaneering“. Nimetatud detailplaneering on väga üksikasjalik, näiteks on laskeväljade juures loetletud konkreetsed relvad, millega laskeväljal laskmisi tehakse. Nii ongi tekkinud olukord, kus ligikaudu 12 000 hektari suurust Kaitseväe keskpõlügeni saab kasutada ainult jalaväe lahingumasinade ja tankide lasketiiruna, kus kuni kolm masinat teevad kohapealt ühes suunas laskmisi. Ehk keskpõlügen ei võimalda täna mehhaniseeritud pataljoni tasemel lahinglaskmistega taktikalist väljaõpet ja seda ei ole kehtiva detailplaneeringu järgi selliselt võimalik ka arendada.

Seega ei ole kehtiv planeering piisavalt paindlik, et selle alusel oleks võimalik harjutusvälja arendada nii, et see vastaks sõjalise väljaõppe uutele nõuetele ja uuele relvastusele. Selleks, et viia ellu KVKP arendusprogramm ja luua näiteks väljaõppe võimalused soomustatud jalaväepataljoni lahinglaskmistele korraldamiseks koos toetusüksustega, tulebki nüüd kogu harjutusvälja ala uuesti planeerida. Seejuures hinnatakse ka kavandatava tegevuse keskkonnamõju.

Kaitseväe keskpõlügeni eriplaneering koostatakse seepärast, et Kaitseväe keskpõlügeni toimimise vastu on suur riiklik ja ka rahvusvaheline huvi ning tegemist on maakonnaüleseid huve väljendava riigikaitse valdkonda kuuluva planeeringuga. Samuti võib vajadusel riigi eriplaneeringu alusel seada kinnisomandile kitsendusi.

3. Riigi eriplaneering ja keskkonnamõju strateegiline hindamine

Harjutusvälja rajamiseks tuleb 1. juulist 2015. a. jõustunud planeerimisseaduse järgi koostada riigi eriplaneering (edaspidi REP). REP tuleb koostada, sest Kaitseväe keskpõlügeni puhul on tegemist olulise ruumilise mõjuga riigikaitsete ehitistega, mille toimimise vastu on suur riiklik ja rahvusvaheline huvi. REP-i koostamisel on planeerimisseaduse § 27 lõike 6 alusel kohustuslik keskkonnamõju strateegiline hindamine.

Kaitseväe keskpõlügeni eriplaneeringu koostamist korraldab planeerimisseaduse § 27 lõike 7 alusel Kaitseministeerium, sest tegemist on riigikaitsete ehitistega.

Kaitseväe keskpõlügenooni asukoha eelvalik on tehtud enne 2015. aasta 1. juulit kehtestatud Harju maakonnaplaneeringus (<http://harju.maavalitsus.ee/maakonnaplaneering>). Lisaks on Kaitseväe keskpõlügenooni asukoha eelvalik tehtud koostatavas Harju maakonnaplaneeringus (<https://harju.maavalitsus.ee/harju-maakonnaplaneering-2030-1>). Kaitseväe keskpõlügenooni asukoha eelvaliku tegemisel arvestati asjaoluga, et Kaitseväe keskpõlügenooni ala oli harjutusväljana kasutusel juba Nõukogude armee poolt. Lisaks on piirkond võimalikult kaugemal asulatest, piirkonnas on vähe elanikke, maa on valdavalt riigi omandis, Kaitseväe keskpõlügenoon asub Tapa linnaku vahetus läheduses, alal ei ole sõjalist väljaõpet piiravaid infrastruktuure ja olulisi looduskaitselisi piiranguid ning harjutusväli ei asu riigi piirile liiga lähedal. Kuna Kaitseväe keskpõlügenoon peab muuhulgas tagama soomustatud jalaväepataljoni lahinglaskmiste läbiviimise koos erinevate toetusüksustega ning tugevdatud soomusjalaväe pataljoni lahingkoridori laiuseks on 4–5 km ja pikkuseks 10–15 km, siis puuduvad mujal Eestis võimalused piisavalt suure sobiva pinnasega harjutusvälja rajamiseks. Seetõttu on Kaitseministeeriumi hinnangul Kaitseväe keskpõlügenooniks sobiv koht just Harju maakonnaplaneeringutes seni välja valitud koht.

Lähtudes eeltoodust rakendatakse käesoleva riigi eriplaneeringu korral ehitusseadustiku ja planeerimisseaduse rakendamise seaduse § 9 lõiget 1 ning alustatakse riigi eriplaneeringut detailse lahenduse koostamisest. Seega ei alustata Kaitseväe keskpõlügenooni eriplaneeringut asukoha eelvalikust, sest asukoha eelvalik on juba tehtud kehtivas Harju maakonnaplaneeringus ja koostatavas maakonnaplaneeringus ning kehtestatud korraldusega nr 713.

Kaitseväe keskpõlügenooni eriplaneeringu ruumilise lahenduse koostamise aluseks on KVKP arendusprogramm, mis on vajalik arengukava kohase sõjalise võime arendamiseks.

Kaitseväe keskpõlügenooni eriplaneeringu koostamisel lähtub Kaitseministeerium avalikkuse kaasamise ja teavitamise põhimõttest. Seega on Kaitseväe keskpõlügenooni eriplaneeringu planeerimismenetlus avalik protsess. Avalikkust teavitatakse planeeringu koostamisest ja kaasatakse planeeringu koostamisse, samuti korraldatakse planeeringu koostamise käigus planeeringu tutvustamiseks avalikke väljapanekuid ja avalikke arutelusid. Lisaks on igäühel õigus osaleda planeerimismenetluses ja selle ajal avaldada arvamust planeeringu kohta. Samuti on igäühel õigus saada asjakohast teavet planeerimismenetluse ja planeeringu kohta. Planeerimismenetluse ja planeeringu kohta saab infot Kaitseministeeriumi kodulehelt (<http://www.kaitseministeerium.ee/et>).

Planeeringu koostamise ja keskkonnamõju strateegilise hindamise aluseks on planeerimise ja keskkonnaõiguse põhimõtted.

4. Eelnõu vastavus Euroopa Liidu õigusele

Korraldus ei ole seotud Euroopa Liidu õigusega.

5. Korralduse mõjud

Korralduse rakendamine parandab sõjalise väljaõppe võimalusi, eelkõige soomusmanöövervõime välja arendamist, ning toetab liitlaste kohalolekut Eestis. Korralduse rakendamine on olulise positiivse mõjuga riigi julgeolekule ja kaitsevõimele.

Korralduse rakendamise tulemusel koostatava planeeringu mõjud kultuurilisele, sotsiaalmajanduslikule ja looduskeskkonnale hinnatakse keskkonnamõju strateegilise hindamise protsessis ning vajadusel rakendatakse mõju leevendavaid meetmeid.

Tegemist on olemasoleva ja kasutuses oleva Eesti suurima Kaitseväe harjutusväljaga, mille asukoha eelvalik on tehtud nii kehtivas kui koostatavas Harju maakonnaplaneeringus. Samuti on planeeringuala kajastatud koostatavas Kuusalu valla üldplaneeringus. Seepärast ei mõjuta Kaitseväe keskpõlügeni eriplaneeringu algatamine regionaalarengut, riigiasutuste ja kohalike omavalitsuste korraldust.

6. Korralduse rakendamiseks vajalik kulu

Kaitseväe keskpõlügeni eriplaneering ja keskkonnamõju strateegiline hindamine maksavad ligikaudu 300 000 eurot. Kuluga on arvestatud Kaitseministeeriumi taristu 4-aastases arengukavas ja eelarves. Tegemist ei ole lisakuluga, vaid Kaitseministeeriumile eraldatud riigieelarves arvestatud kuluga.

7. Korralduse jõustumine

Korraldus jõustub üldises korras.

8. Eelnõu kooskõlastamine, huvirühmade kaasamine ja avalik konsultatsioon

Eelnõu esitatakse eelnõude infosüsteemi kaudu kooskõlastamiseks Rahandusministeeriumile, Keskkonnaministeeriumile, Majandus- ja Kommunikatsiooniministeeriumile ning Riigikantseleile.

Eelnõu esitatakse arvamuse avaldamiseks Harju Maavalitsusele, Kuusalu Vallavalitsusele, Anija Vallavalitsusele, Aegviidu Vallavalitsusele, Kadrina Vallavalitsusele, Tapa Vallavalitsusele.