

Töö number	2022-0075
Koostamise korraldaja	Kaitseministeerium Sakala 1, 15094 Tallinn Telefon: +372 717 0022; e-post: info@kaitseministeerium.ee
Tellijaja	Riigi Kaitseinvesteeringute Keskus Järve 34a, 11314 Tallinn Telefon: +372 717 0400; e-post: info@kaitseinvesteeringud.ee
Konsultant	Skepast&Puhkim OÜ Laki põik 2, 12919 Tallinn Telefon: +372 664 5808; e-post: info@skpk.ee Registrikood: 11255795
Seisund	Eskiislahendus
Kuupäev	27.01.2023

SOODLA HARJUTUSVÄLJA RIIGI ERIPLANEERING

Planeeringu detailse lahenduse eskiis



Algatamine	12. mai 2022
Eskiisi avalik väljapanek	1. veebruar – 3. märts 2023
Eskiisi avalikud arutelud	21. ja 22. märts 2023
Põhilahenduse kooskõlastamine	<i>Jaauar-aprill 2024¹</i>
Vastu võtmine	<i>Juuni 2024</i>
Avalik väljapanek	<i>August 2024</i>
Avalik arutelu	<i>September 2024</i>
Kehtestamine	<i>Detsember 2024</i>

¹ Edasine ajagraafik on tinglik ja võib muutuda.

I SELETUSKIRI

Sisukord

1. Planeeringu eesmärk ja taustainfo	4
1.1. Riigi eriplaneeringu koostamise vajadus.....	4
1.2. Planeeringu eesmärk ja kavandatud tegevuse kirjeldus	5
1.3. Planeeringuala.....	6
1.4. Asukoha eelvalik.....	7
1.5. Eriplaneeringu detailse lahenduse etapp	8
1.6. Seosed strateegiliste planeerimisdokumentidega.....	9
3. Planeeringulahendus	11
3.1. Soodla harjutusväli	11
3.2. Harjutusvälja kasutuskoormus ja õppustest teavitamine	12
3.3. Laske- ja õppeväljade ala	12
3.4. Nn laiendatud ohuala.....	14
3.5. Teed, sillad jm liikumiseks vajalik taristu	15
3.6. Matkarajad.....	18
3.7. Ehitusõigus ja kruntimine.....	19
3.8. Tehnovõrgud	19
3.9. Harjutusvälja tähistamine	20
3.10. Tuleohutus	20
3.11. Jäätmekäitlus	21
3.12. Raadamine ja metsamajandamine.....	21
3.13. Kuivendamine	22
3.14. Maardlad	22
3.15. Sundvõõrandamise, sundvalduse ja servituutide vajadus	22
3.16. Keskkonnamõju vältimise ja leevendamise meetmed.....	22
3.17. Planeeringualal kehtivad planeeringud	22
4. Planeeringu elluviimine	24
5. Mõisted.....	25

II JOONISED

Veebikaart: shorturl.at/flwWZ

III LISAD

Lisa 1 - Koostöö tabel

Lisa 2 – Soodla HV REPi KSH programm

Planeeringu konsultandid

Kadri Vaher – projektijuht ja planeerija

Triin Lepland - planeerija

Kati Kraavi - geoinformaatika spetsialist

Asjakohaste mõjude hindamise eksperdid on toodud KSH programmis.

Lühendite selgitus

DL – Detailne lahendus

HV - Harjutusväli

EhSRS - Ehitusseadustiku ja planeerimisseaduse rakendamise seadus

EELIS - Eesti looduse infosüsteem

KaM - Kaitseministeerium

KeHJS – Keskkonnamõju hindamise ja keskkonnajuhtimissüsteemi seadus

KSH – Keskkonnamõju strateegiline hindamine

KVKP – Kaitseväe keskpõlügen

LOA – Nn laiendatud ohuala

NATO - Põhja-Atlandi Lepingu Organisatsioon, inglise keeles North Atlantic Treaty Organization

PlanS – Planeerimisseadus

REP – Riigi eriplaneering

RKAK - Riigikaitse arengukava

1. Planeeringu eesmärk ja taustainfo

1.1. Riigi eriplaneeringu koostamise vajadus

Eesti riigikaitse põhineb esmasel iseseisval kaitsevõimel ja kollektiivkaitsel, mille tagab Põhja-Atlandi Lepingu Organisatsiooni (NATO) liikmelisus. NATO kollektiivkaitsel kindlustab Eestile usutava heidutuse ja sõjalise kaitse. Lisaks tugevdab Eesti julgeolekut kuulumine Euroopa Liidu poliitilisse, õiguslikku ja majanduslikku ühisruumi, mis põhineb liikmesriikide usaldusel, koostööl ja ühistel väärtustel. Esmase iseseisva kaitsevõime tagamiseks on Kaitseväe rahuaja ülesanne tagada ajateenijate ja reservväelaste sõjaline väljaõpe ning alaline kaitsevalmidus. Eesti iseseisva kaitsevõime üks olulisem osa on mehhaniseeritud pataljoni loomine.

Mehhaniseeritud pataljoni loomisel on oluline harjutusalade olemasolu, kus oleks võimalik harjutada soomusmanöövermasinate kasutamist. Sobiva asukoha leidmiseks viidi 2015. a Kaitseministeeriumi valitsemisalas läbi analüüs. Leida tuli maa-ala, mis asuks võimalikult kaugel asulatest, kus oleks võimalikult vähe elanikke, mis oleks enamikus riigi omandis, kus oleks sobiv maastik ja pinnas ning mis ei oleks liiga kaugel Tapa linnakust, paiknedes ka võimalikult lähedal olemasolevale Kaitseväe keskpõlügenoonile. Lisaks oli oluline, et alal ei oleks sõjalist väljaõpet takistavaid elektriliine, gaasitrasse, veetrasse, ühiskanalisatsiooni trasse, üldkasutatavaid teid, raudteid jne ning kus ei oleks sõjalist väljaõpet oluliselt piiravaid looduskaitsealisi tegureid. Ühtlasi oli oluline, et harjutusväli ei paikneks liiga lähedal Eesti riigipiirile. Asukoht, mis vastas suures osas kirjeldatud tingimustele, leiti Soodla veehoidla ümbruses Kuusalu ja Anija valdade territooriumil, alal mis oli osaliselt tankodroomina kasutusel ka Nõukogude armee poolt ja kus asuvad riigimaad on kasutanud Kaitseväge juba aastaid taktikaliste õppuste korraldamiseks. Alternatiivsed asukohad harjutusväljale analüüsi kohaselt puuduvad.

Soodla harjutusväli asutati Vabariigi Valitsuse 09.07.2015 korraldusega nr 282². Harjutusvälja jaoks sobiliku asukoha analüüs Kaitseministeeriumi valitsemisalas viidi läbi üheaegselt Harju maakonnaplaneeringu 2030+ koostamisega aastatel 2013-2017. Riigihalduse ministri 09.04.2018 käskkirjaga nr 1.1-4/78 kehtestatud Harju maakonnaplaneeringus 2030+³ on määratud Soodla harjutusvälja põhimõtteline asukoht. Maakonnaplaneeringu seletuskirjas ptk 4.3.1 lk 72-75 on kirjeldatud harjutusvälja asukoha valimisel kasutatud kriteeriumeid. Harjutusvälja asukoht on kantud kehtestatud Anija valla üldplaneeringule⁴ ning Kuusalu valla koostamisel olevale üldplaneeringule⁵. Harjutusvälja rajamiseks tuleb 01.07.2015. a jõustunud planeerimisseaduse järgi koostada riigi eriplaneering, sest tegemist on olulise ruumilise mõjuga riigikaitse ehitise, mille vastu on suur riiklik huvi. EhSRS § 9 lõike 1 kohaselt võib riigi eriplaneeringu koostamist alustada detailse lahenduse menetlusest vastava maakonnaplaneeringu alusel, kui planeeritava ehitise asukoht on määratud enne EhSRS jõustumist kehtinud planeerimisseaduse § 7 alusel koostatud maakonnaplaneeringus. Soodla harjutusvälja põhimõtteline asukoht on määratud Harju maakonnaplaneeringuga 2030+, mis algatati Vabariigi Valitsuse 18.07.2013 korraldusega 337 ja menetleti vastavalt EhSRS §-le 1 lõpuni lähtudes kuni 30.06.2015 kehtinud PlanS-is sätestatud nõuetest ning kehtestati riigihalduse ministri 09.04.2018 käskkirjaga nr 1.1-4/78. Eeltoodud arvesse võttes alustati riigi eriplaneeringu koostamist detailsest lahendusest.

Lähtudes eeltoodust kiitis Vabariigi Valitsus 29.06.2017. a heaks riigikaitse arengukava 2017–2026⁶, mis näeb ette sõjalise kaitse arendamiseks mitmeid tegevusi, et suurendada sõjaaja struktuuri koosseisu, luua küberväejuhatust, tõsta ajateenistuse läbinud isikute osakaalu, suurendada soomusmanöövervõimet, arendada täielikult välja kaks brigaadi ja tugevdada maakaitset.

² [Vabariigi Valitsuse 09.07.2015 korraldus nr 282. Soodla harjutusvälja asutamine.](#)

³ [Riigihalduse ministri 09.04.2018. a käskkirja nr 1.1-4/78.](#)

⁴ [Anija valla üldplaneering, 2020.](#)

⁵ [Kuusalu valla üldplaneeringu eskiis, 2021.](#)

⁶ [Riigikaitse arengukava 2017–2026.](#)

Harjutusväljade arendamist näeb ette ka uus riigikaitse arengukava 2022-2031⁷. Eesmärkide saavutamist toetab riigi eelarvestrateegia 2022-2025⁸, mis julgeoleku ja riigikaitse arendamisel näeb ette tegevusi NATO võime eesmärkide täitmiseks ja keskpõlügeni arendamist, millega on otseselt seotud ka Soodla harjutusvälja välja arendamine.

Alates 2014. aastast on Eestis rotatsiooni korras pidevalt väljaõpet läbi viinud Ameerika Ühendriikide maaväe üksused, 2015. aastal töid liitlased esimest korda Eestisse ka lahingutankid. 2016. aasta NATO Varssavi tippkohtumisel otsustati Balti riikidesse ja Poolasse paigutada väeüksused NATO liitlaste suurendatud kohaloleku (Enhanced Forward Presence – EFP) programmi raames. 2017. aasta kevadest paikneb Tapa linnakus liitlaste lahingugrupp, mille raamriigiks on Suurbritannia ja teisteks osalisriikideks roteeruvaal põhimõttel Prantsusmaa, Taani ning Island. Vastusena Vene Föderatsiooni kallaletungile Ukrainale otsustati 2022. a. NATO tippkohtumisel Madridis NATO idatiiva tugevdamiseks luua Eestisse NATO diviisi struktuur ja määrata siia täiendavad liitlasüksused. Vabariigi Valitsus otsustas kevadel 2022. a maakaitse suurendamise kahekordistamise - kuni 20 000 inimeseni, ja sügisel 2022. a otsustati ajateenijate arvu suurendamine 2026. aastaks 4000 inimeseni ning Kaitsevälise väljaõppe pikendamine. See kõik muudab senisest veelgi olulisemaks harjutusväljade arendamist, mis võimaldavad harjutada meil ja liitlastel olevate relvade kasutamist. Liitlaste väljaõppe ning soomusmanööverüksuste ühiste õppuste läbiviimiseks oli vajalik Tapa piirkonnas kasutusele võtta täiendavaid harjutusalasid, sh planeerida Soodla harjutusväli.

Soodla harjutusvälja arendamise vajadused ja nõuded on kirjeldatud kaitseministri 05.09.2017 käskkirjaga nr 486 kehtestatud Soodla harjutusvälja arendusprogrammis ja neid on riigi eriplaneeringu koostamiseks täpsustatud arvestades Ukraina sündmuste mõjuga harjutusväljade kasutamisele. Harjutusvälja olulised aspektid on kirjeldatud riigi eriplaneeringu koostamise lähteseisukohtades⁹.

1.2. Planeeringu eesmärk ja kavandatud tegevuse kirjeldus

Soodla harjutusvälja riigi eriplaneering on algatatud Vabariigi Valitsuse 12.05.2022 korraldusega nr 147. Riigi eriplaneeringu koostamise korraldaja on Kaitseministeerium.

Riigi eriplaneeringu detailse lahenduse koostamise eesmärk on Soodla harjutusvälja toimimiseks vajalike objektide kavandamine, Soodla HV ja Kaitseväe keskpõlügeni ühenduskoridoride ning Soodla HV juurdepääsu- ja möödaskõiguste asukohtade määramine, ehitusõiguse ning kõigi kavandatud objektide jaoks vajalike tingimuste määramine ja muude PlanS § 126 lõikes 1 nimetatud asjakohaste ülesannete lahendamine.

Soodla HV-I saab kasutada Eesti Kaitseväe, Kaitseväe ja meie liitlaste relvastuses olevaid relvi selliselt, et nende ohualad jäävad harjutusvälja piiridesse, vajadusel ka selliselt, et ohualad ulatuvad Soodla harjutusvälja ja Kaitseväe keskpõlügeni vahelisel alal üle harjutusvälja piiride. Ohualade laiendamise eelduseks väljapoole harjutusvälja piire on ohuala nõuetekohane märgistamine ja Vabariigi Valitsuse korralduse kehtestamine metsaseaduse § 36 lõike 1 punktides 2 ja 3 alusel, mis võimaldab metsa kahjustamist Soodla harjutusvälja ohualas (LOA ala). Kui relvastusse peaks tulema uusi võimekusi, siis piirangud puuduvad, kui täidetud on tingimused, et ohualad mahuvad harjutusvälja piiridesse ja kasutatakse laskemoona, mis ei jäta lõhkemata lõhkekehi või on kehtestatud eelnimetatud VV korraldus metsaseaduse alusel. Vajalikud piirangud kirjeldatakse Soodla HV kasutuseeskirjas.

Soodla HV-le kavandatakse kolm laske- ja õppevälja ning vajalikud liikumisteed. Soodla harjutusvälja ja Kaitseväe keskpõlügeni vahel liikumiseks kavandatakse kolm ühenduskoridori, mis peavad

⁷ [Riigikaitse arengukava 2022-2031.](#)

⁸ [Riigi eelarvestrateegia 2022-2025.](#)

⁹ [Lähteseisukohad Soodla harjutusvälja riigi eriplaneeringu detailse lahenduse koostamiseks ja keskkonnamõju strateegilise hindamiseks.](#)

võimaldama ka rasketehnika liikumist. Täiendavalt kajastatakse vajalikud juurdepääsuteed, mis kõik jäävad riigi eriplaneeringu piiridest väljapoole, kuid on Soodla harjutusvälja toimimiseks vajalikud: 3 erinevat juurdepääsuteed Narva maanteelt ning põhja- ja lõuna laskeväljade ühendustee harjutusvälja lääneküljelt.

Kuna Soodla HV ja sellega seotud liikumisteede rajamine Soodla HV ja Kaitseväe keskpõlügeni vahelises piirkonnas mõjutab õppuste ajal oluliselt teatud olemasolevate avalike sõidu- ja matkateede kasutamist, on vastavatele trassilõikudele vajalik leida alternatiivid olukorraks, kui harjutusväli või sellega seotud liikumisteed on riigikaitseliste tegevuste jaoks kasutuses.

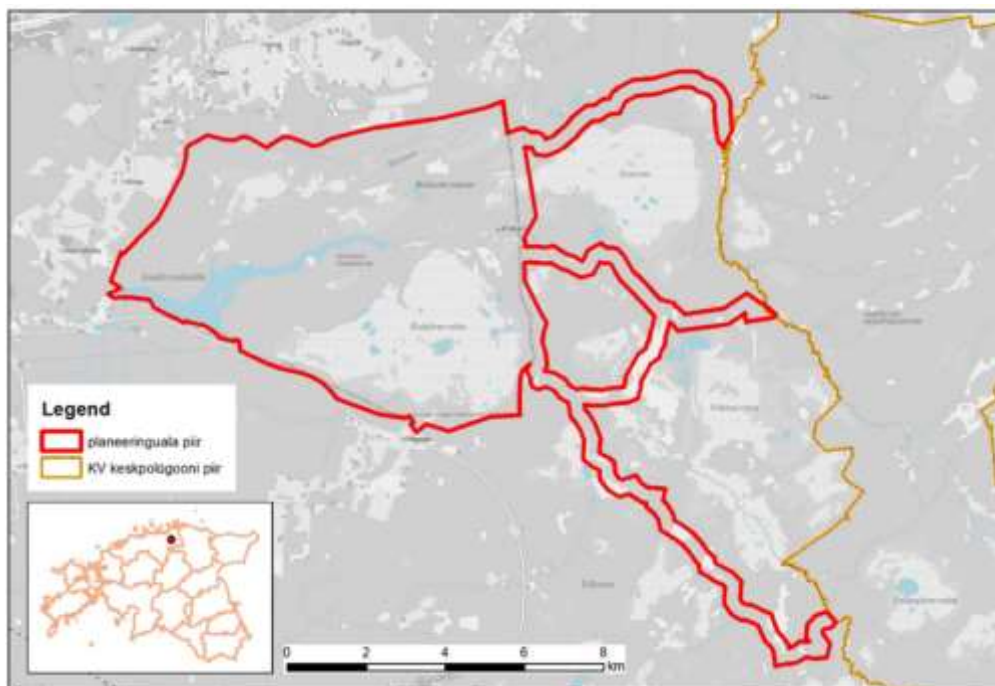
Planeering on Soodla harjutusvälja, ühenduskoridoride juurde- või ümbersõiduteede, alternatiivsete matkaradade jm kavandatud objektide ehitusprojektide koostamise või rajamise aluseks.

1.3. Planeeringuala

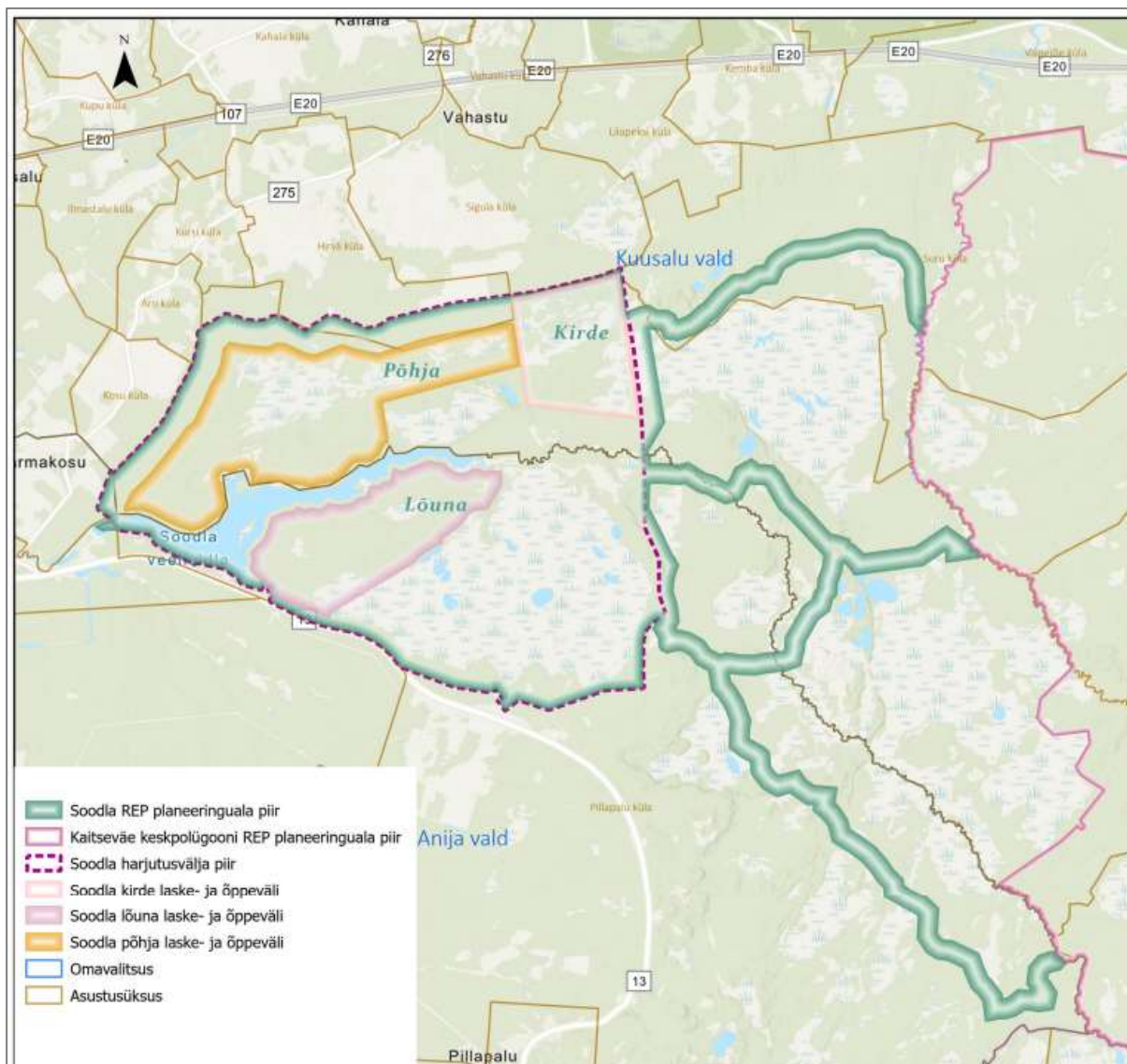
Planeeringuala asub Harju maakonnas Kuusalu vallas Hirvli, Koitjärve ja Suru külades ning Anija vallas Pillapalu, Härmakosu ja Raudoja külades.

Planeeringuala suurus on ca 7390 ha, millest Soodla harjutusvälja pindala on ca 5865 ha. Harjutusvälja pikkus põhjast lõunasse on sõltuvalt mõõtmise asukohast ca 5–7,5 km ning laius idast läände ca 10 km. Harjutusvälja välispiiri pikkus on ca 32 km.

Planeeringuala piir on esitatud joonisel 1 ning peamised kavandatavad objektid on esitatud joonisel 2.



Joonis 1. Soodla harjutusvälja riigi eriplaneeringu ala.



Joonis 2. Planeeringualale jäävad peamised kavandatavad objektid on Soodla harjutusväli koos õppe- ja laskeväljadega ning liikumiskoridorid Kaitseväge keskpöügoonile.

1.4. Asukoha eelvalik

Vastavalt PlanS-le on riigi eriplaneeringu eesmärk sellise olulise ruumilise mõjuga ehitise püstitamine, mille asukoha valiku või toimimise vastu on suur riiklik või rahvusvaheline huvi. Riigi eriplaneering koostatakse eelkõige maakonnaüleste huvide väljendamiseks riigikaitse ja julgeoleku, energeetika, gaasi, transpordi, jäätmemajanduse ning maavarade kaevandamise valdkonnas või eespool nimetatud huvide väljendamiseks avalikus veekogus ja majandusvööndis. Soodla harjutusväli on riigikaitse objekt, mille arendamise vastu on suur riiklik huvi, kuna selle objekti kasutamine riigikaitse eesmärkidel tõstab oluliselt Eesti riigikaitse võimet ja loob paremad eeldused iseseisvuse säilimiseks. Samuti on Soodla harjutusväljal märkimisväärne rahvusvaheline huvi, seoses Eesti liikmelisusega NATO ja Euroopa Liidus. Suure riigikaitse huvi tõttu on vajalik Soodla HV kavandamiseks viia läbi riigi eriplaneeringu koostamine.

Riigikaitse arengukava eesmärkide täitmiseks ja lähtudes Vabariigi Valitsuse tegevusprogrammist sõjalise väljaõppe võimaluste parandamiseks, viidi Kaitseministeeriumi valitsemisalas enne

harjutusvälja asutamist 2015. a läbi asukoha eelvaliku analüüs. Asukoha eelvaliku kriteeriumid on kirjeldatud harjutusvälja asutamise otsuses ja maakonnaplaneeringu seletuskirjas ptk-is 4.3.1. Harju maakonnaplaneering 2030+ kehtestamisega¹⁰ määrati planeerimisseaduse mõistes harjutusvälja põhimõtteline asukoht.

Uuele harjutusväljale sobiva asukoha leidmiseks tuli leida piisava pindalaga territoorium, mis vastab järgmistele kriteeriumitele:

- võimalikult kaugel asulatest;
- võimalikult vähe elanikke;
- valdavalt riigi omandis;
- sobiv maastik ja pinnas;
- mõistlikul kaugusel Tapal asuvast Kaitseväe linnakust ja võimalikult lähedal olemasolevale Kaitseväe keskpõlügenile;
- ei ole sõjalist väljaõpet piiravaid looduskaitselisi tegureid;
- ei ole sõjalist väljaõpet takistavaid elektriliine, gaasitrasse, veetrasse, ühiskanaliseerimise trasse, üldkasutatavaid teid, raudteid jmt;
- ei asu liiga lähedal Eesti piirile.

Kuna kõikidele kriteeriumitele vastavat maa-ala ei leitud, siis tuli erinevate kriteeriumite vahel kompromisse teha. Üheks olulisemaks kriteeriumiks lisaks mõistlikule kaugusele Tapa linnakust ja keskpõlügenist oli piisava suurusega maa-ala leidmine. Ala suuruse määravad eelkõige soomukite, jalaväe lahingumasinade ja tankide laskmistel tekkivad ohualad.

Kaardianalüüsi käigus leiti harjutusvälja jaoks kaks alternatiivset asukohta. Soodla veehoidla ümbrus osutus sobivamaks, sest see asub lähemal keskpõlügenile ja ala on kasutatud ajalooliselt ja ka praegu sõjaliseks väljaõppeks. Lisaks rajades ühendusteel uue harjutusvälja ja keskpõlügeni vahele, saab sõjaliseks väljaõppeks kasutada korrakahte harjutusvälja. Lähtudes eeltoodust jõutigi järeldusele, et kõige otstarbekam on rajada uus harjutusväli Harju maakonda Kuusalu ja Anija valdade territooriumile Soodla veehoidla põhja- ja lõunakaldale. Arvestades ülaltoodud kriteeriume alternatiivne asukoht uuele harjutusväljale puudub.

1.5. Eriplaneeringu detailse lahenduse etapp

Kuna Soodla HV asukoht on määratud maakonnaplaneeringuga, alustatakse riigi eriplaneeringut detailse lahenduse etapil.

EhSRS § 9 lõike 1 kohaselt võib riigi eriplaneeringu koostamist alustada detailse lahenduse menetlusest vastava maakonnaplaneeringu alusel, kui planeeritava ehitise asukoht on määratud enne EhSRS jõustumist kehtinud planeerimisseaduse § 7 alusel koostatud maakonnaplaneeringus. Soodla HV põhimõtteline asukoht on määratud Harju maakonnaplaneeringuga 2030+, mis algatati¹¹ ja koostati vastavalt EhSRS §-le 1 lõpuni lähtudes kuni 30.06.2015 kehtinud PlanS-is sätestatud nõuetest.

Riigi eriplaneeringu detailse lahenduse koostamise protsessi on kujutatud joonisel 3.

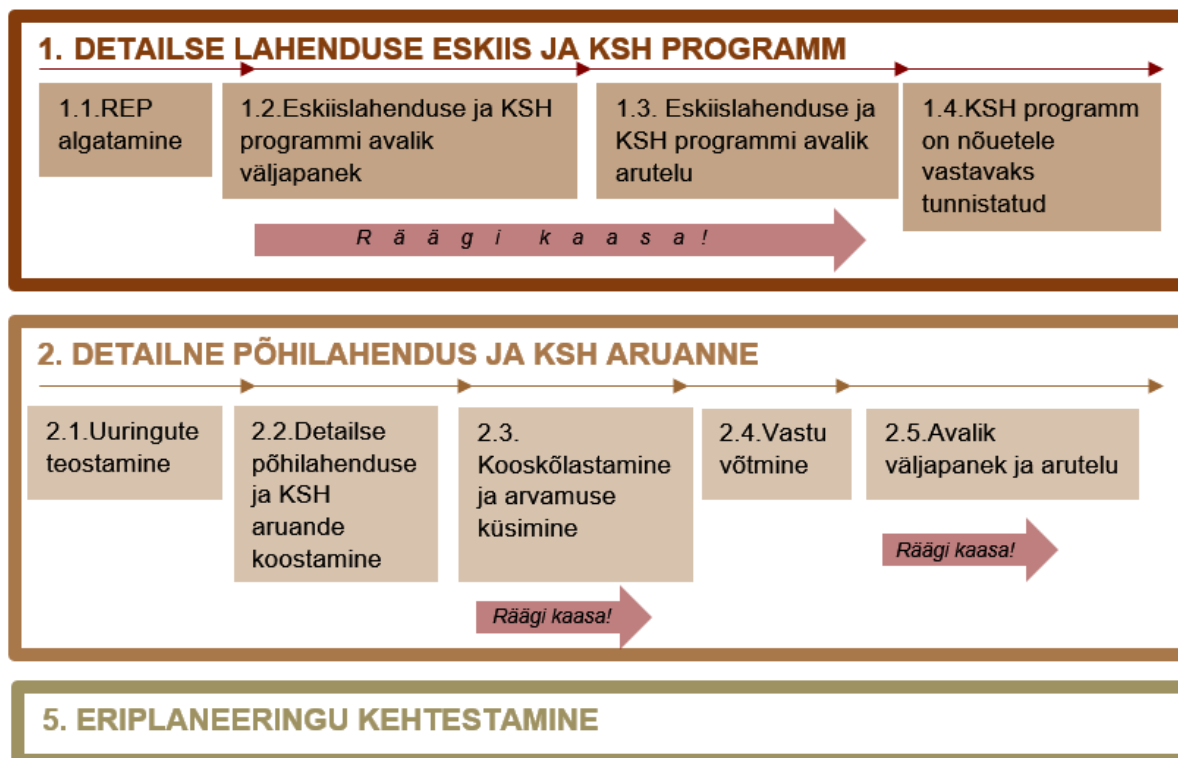
Antud hetkel koostatakse detailse lahenduse eskiisi ja KSH programmi (etapp 1 joonisel 3), mille käigus valmib planeeringu esialgne ehk eskiislahendus ning kirjeldatakse kavandatava mõju

¹⁰ [Riigihalduse ministri 09.04.2018. a käskkiri nr 1.1-4/78.](#)

¹¹ [Vabariigi Valitsuse 18.07.2013. a korraldus nr 337.](#)

hindamise plaane. Sellele järgneb detailse põhilahenduse ning KSH aruande koostamine, riigi eriplaneeringu vastu võtmine ning seejärel kehtestamine.

Eriplaneeringu raames tehakse koostööd avalikkuse, kohalike elanike, ametkondade, kolmanda sektori jt huvitatud osapooltega, et kaardistada erinevad huvid ja arvamused ning neid võimaluste piires planeeringulahenduses arvesse võtta.



Joonis 3. Eriplaneeringu detailse lahenduse protsessi skeem.

1.6. Seosed strateegiliste planeerimisdokumentidega

- Harju maakonnaplaneering 2030+¹²

Maakonnaplaneering rõhutab Kaitseväe harjutusväljade arendamise vajadust, mille eesmärk on tugevdada Eesti esmast iseseisvat kaitsevõimet ja kollektiivkaitset NATO liikmena. Harju maakonnaplaneeringuga 2030+ on määratud Soodla harjutusvälja asukoht.

Harjutusvälja asukoha eelvalik on teostatud Kaitseministeeriumi valitsemisala poolt ning see protsess koos valiku kriteeriumitega on kirjeldatud Harju maakonnaplaneeringu 2030+ seletuskirjas. Eelvaliku kohaselt puuduvad harjutusvälja asukohale alternatiivid.

Maakonnaplaneering toob välja, et Soodla harjutusvälja riigi eriplaneeringu detailne lahendus ja keskkonnamõju strateegiline hindamine viiakse läbi riigi eriplaneeringu raames.

- Kuusalu ja Anija valla üldplaneeringud

Koostatavas Kuusalu valla¹³ ning kehtivas Anija valla üldplaneeringus¹⁴ on Soodla HV kajastatud kui kavandatav harjutusväli ning on lisatud, et täpsem lahendus kujuneb riigi eriplaneeringu raames.

¹² Riigihalduse ministri 09.04.2018. a käskkiri nr 1.1-4/78.

¹³ Kuusalu valla üldplaneeringu eskiis, 2021.

¹⁴ Anija valla üldplaneering, 2020.

Lisaks on toodud üldised kasutus- ja ehitustingimused Soodla HV piiranguvööndis tegevuste kavandamisel.

- Riigikaitse arengukava 2022-2031¹⁵

Kavandatav tegevus on otseselt seotud riigikaitse arengukava (RKAK) üldeesmärgiga – riigi kaitsmine ja selleks valmistumine. Arengukava kohaselt on vajalik järgmise kümne aastaga viia ellu sõjalised ja mittesõjalised võimearendused, mis tagavad heidutuse ja kollektiivkaitse valmiduse, kujundavad julgeolekukeskkonda Eestile sobivas suunas ning tagavad riigi kerksuse ja võime reageerida potentsiaalsetele ohtudele.

RKAK on oma sisult katusarengukava, mis seob eri valdkondade arendustegevusi riigikaitse vaates. Arengukava on otseselt seotud nii kehtivate horisontaalsete arengukavadega kui ka teiste valdkondade arengukavadega.

¹⁵ [Riigikaitse arengukava 2022-2031.](#)

3. Planeeringulahendus

Planeeringulahenduse raames on kajastatud erinevaid teemavaldkondi ning iga teema peatükis on toodud selgitus kas esitatud kirjeldus on antud põhimõttelisena või planeeringuga paika pandud lahendusena. Teatud teemade osas jätab planeering edaspidiseks paindlikud võimalused, kuid esitatud põhimõttelise lahenduse kirjeldus on vajalik KSH koostamise raames.

3.1. Soodla harjutusväli

Soodla HV ala paikneb Harjumaal Kuusalu ja Anija valla territooriumitel. Alast põhja ca 4 km kaugusele jääb Tallinn- Narva maantee ning lõunasse Piibe maantee, mis osaliselt piirneb Soodla HV piiriga. Suuremad külad, mis paiknevad harjutusvälja ääres on Sigula, Hirvli, Kursi, Aru, Kosu, Härmakosu, Raudoja, Pillalalu, Vikipalu ja Koitjärve.

Soodla HV pikkus põhjast lõunasse on erinevatest kohtadest mõõdetuna 5–7,5 km. Laius idast läände on ca 10,3 km.

Harjutusvälja pindalast ligi 38% moodustab Põhja-Kõrvemaa looduskaitseala. Maa-alale on iseloomulik suhteliselt suur märgalade rohkus (ca 40% kogu alast). Suurim rabamassiiv Koitjärve raba (17,5 km²) asub harjutusvälja kagu nurgas. Harjutusvälja ida nurgast kulgeb läbi harjutusvälja Soodla jõgi, mis suubub Jägala jõkke. Suure osa maa-alast moodustab Soodla jõele ülesse paisutatud veehoidla, mis on osa Tallinna pinnaveehaardesüsteemist. Lisaks veehoidlale jääb HV alale veel mitu suuremat järve – Kivijärv, Mähuste järv, Linajärv ja Pillalalu järved.

Soodla HV koosneb erinevatest sõjalise väljaõppe objektidest ja väljaõpet toetavatest objektidest. Keskseteks objektideks, mis loovad väljaõppetingimused on: laske- ja õppeväljad ning teedevõrk. Väljaõppe võimalused tekivad olemasolevast ja rajatavast teedevõrgust ning sellest, kuidas harjutusväljale on paigutatud erinevad laske- ja õppeväljad. Harjutusvälja äärealad on vajalikud harjutusväljal kasutatavate relvade ohualadena.

Harjutusvälja kasutamise ajal on prioriteet riigikaitselistel tegevustel ja eesmärkidel, kuid väljaõppe vajadustest lähtuvalt tagatakse ümbruskonna elanike ja looduse suhtes maksimaalselt hooliv käitumine.

Laske- ja õppeväljadel kujundatakse maastik kinniseks, poolkinniseks ja lagedaks tagades seeläbi vajalikud tingimused lahinglaskmiste läbiviimiseks. Laske- ja õppeväljadel tagatakse liikumisvõimalus jalaväele, jalaväe poolt kasutatavale tehnikale ja toetusrelvadele.

Sõltuvalt kasutatavatest relvadest on võimalik samaaegselt kasutada kuni kõiki kolme laske- ja õppevälja. Õppuseks kasutatavate relvade ohualad mahuvad üldjuhul ära harjutusvälja piiridesse. Perspektiivis on hinnanguliselt 70-90 päeval aastal vajalik ohuala laiendamine¹⁶ väljapoole harjutusvälja piiri selliselt, et Kaitseväe keskpõlügeni ja Soodla harjutusvälja ohualad ühendatakse.

Ohuala on ruumiline ala, kuhu laskmiste, lõhketööde, käsigranaatide viskeharjutuste ja muu ohtliku tegevuse ajal peab kõrvalisele isikutele olema pääs tõkestatud ja keelatud, kuna seal viibimine on neile eluohtlik.

Harjutusvälja välispiiri pikkus on ca 32 km, kus tuleb vajadusel rajada piirisiht ning paigaldada piiritähistus.

Planeeringulahenduse koostamise raames täpsustatakse vajadusel Soodla HV välispiiri kulgemine.

¹⁶ Ohuala laiendamise eelduseks väljapoole harjutusvälja piire on ohuala nõuetekohane märgistamine ja Vabariigi Valitsuse korralduse kehtestamine metsaseaduse § 36 lõike 1 punktides 2 ja 3 alusel, mis võimaldab metsa kahjustamist Soodla harjutusvälja ohualas.

Harjutusvälja piiri täpsustamisel lähtutakse planeeringu koostamise käigus esile kerkinud asjaoludest, näiteks looduskaitseliste piirangute paiknemisest, looduslikest oludest, mis soodustavad ohuala paremat jälgitavust, ohualade paiknemisest jm.

Soodla HV piir ning kavandatud objektide asukohad võivad põhilahenduse etapis täpsustuda.

3.2. Harjutusvälja kasutuskormus ja õppustest teavitamine

Väljaõpe harjutusväljal toimub kogu aasta vältel, sõltudes väljaõppe tsüklitest, suurõppuste toimumisest jm kasutusvajadustest. Kasutuskormus on suurem hilissügisest kuni suveni, argipäevadel ja päevasel ajal. Harjutuste vahelisel ajal on harjutusväli avalikult ligipääsetav.

Soodla harjutusvälja kasutuskormus on kavandatud ligikaudu 300 päevale/aastas, selle sisse on arvestatud nii üksikud väiksemad harjutused kui suurõppused. Harjutusvälja öine kasutus on kavandatud ligikaudu 20 päeval/aastas, peamiselt suurõppuste ajal.

Väljapoole harjutusvälja piire ulatuva ohuala (LOA) kasutamiseks on perspektiivis vajadus hinnanguliselt 70 – 90 päeval aastas, seejuures suurõppused toimuvad ligikaudu 20 päeval/aastas üheaegselt nii kaitseväe keskpõlügenil kui Soodla harjutusväljal.

Avalikkusele on harjutusväli või selle osa kasutatav, kui alale juurdepääs ei ole tõkestatud ja liikumispiirangute kohta ei ole muul viisil vastavat keeldu väljastatud. Väljaõppe toimumise ajal on alale minek keelatud (sõltuvalt väljaõppest kas kogu harjutusväli või teatud ala). Liikumispiiranguga alad on äratuntavalt tähistatud.

Õppustest teavitatakse meediakanalite kaudu ja lähematesse küladesse paigaldatakse infotahvlid vastava informatsiooniga. Väljaõppe ajakava avalikustatakse võimalikult varakult.

Täpsemat infot harjutusvälja tähistuse, tsiviilisikutel lubatud/keelatud tegevuste, väljaõppetegevuse aegade ja sellest tulenevate piirangute kohta on leitav [Kaitseväe koduleheküljel](#) ning Soodla infotahvilil.

REPi raames ei panda paika Soodla HV kasutuskormust ja õppustega seotud teavitamise infot, vaid antakse indikatiivne kasutuskormus, mis tugineb parimal teadmisel ja on vajalik planeeringulahenduse käigus läbi viidava mõjude hindamise tarbeks.

3.3. Laske- ja õppeväljade ala

Soodla HV arendusprogrammi kohaselt on vajalik rajada kolm laske- ja õppevälja pindaladega ca 1270 ha, ca 740 ha ja ca 520 ha, kokku ca 2 530 ha. Laske- ja õppeväljad peavad olema avatud või poolsuletud maastikuga, mis eeldab metsa raadamist ca 90-95 % ulatuses kõigi õppeväljade peale kokku. Seega võib eeldada, et raadatava metsa pindala on ca 2 277 – 2 404 ha. Raadamise teema kajastub täpsemalt ptk-is 3.12.

Soodla harjutusväljale on kavandatud 3 laske- ja õppevälja (joonis 5):

- Lõuna laske- ja õppeväli asub Soodla veehoidlast lõunasuunal – põhilaskesuund on idasse. Laskeväljal oli Nõukogude Liidu armee tankodroom, mis praeguseks on metsastunud. Lõuna laskeväli võimaldab pärast raadamist laskedistantse kuni 3 km kaugusele.
- Põhja laske- ja õppeväli asub Soodla veehoidlast põhjasuunal – põhilaskesuund on idasse. Pärast metsa raadamist saab laskedistantsid viia kuni 2,5 km pikkuseks.
- Kirde laske- ja õppeväli asub Soodla veehoidlast kirdesuunal - põhilaskesuund on edelasse. Soodla HV kõige väiksem planeeritav laskeväli, mis võimaldab pärast raadamist laskedistantse kuni 2 km kaugusele.

Laske- ja õppeväljade paigutus lähtub olemasolevast Soodla HV asukohast ja maastikust, harjutusvälja kujust ning Kaitseväe, Kaitsealiidu ja liitlasüksuse poolt kasutatava relvastuse ja laskemoona ohualadest. Kõigil aladel on lubatud kasutada relvasid selliselt, et ohualad jäävad laskevälja piiridesse. Relvade kasutamiseks selliselt, et ohualad ületavad harjutusvälja piire (LOA), on vajalik ohuala nõuetekohane tähistamine väljaspool harjutusvälja piire ja metsa kahjustamist lubava VV korralduse kehtestamine.

Laske- ja õppevälja piirid on kavandatud selliselt, et suuremate külade ja asulate läheduses säilitatakse võimalusel u. 500 m puhvertsoon militaarmüra mõju vähendamiseks. Täiendavalt on arvestatud veekogu 100 m kaldakaitsevööndiga ning Põhja-Kõrvemaa looduskaitseala piiriga.

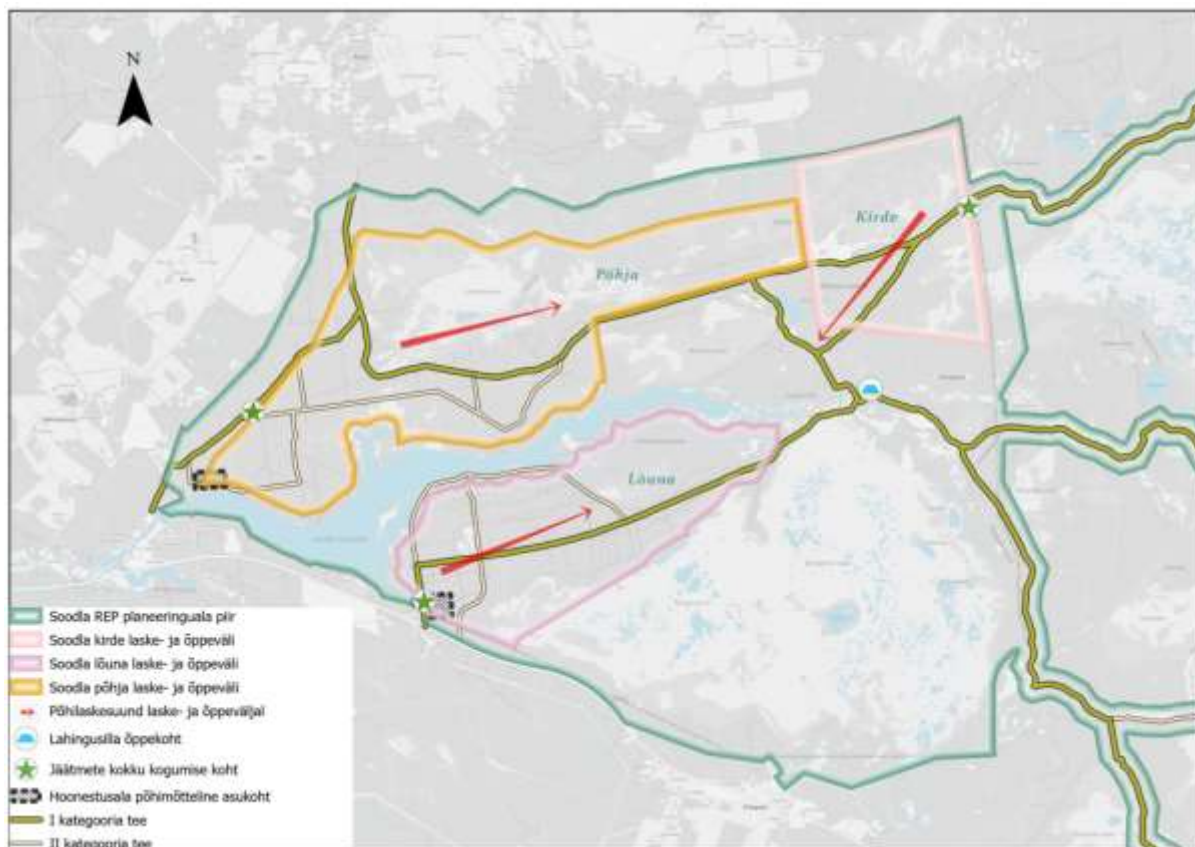
Laske- ja õppeväli on ala, kus võib sooritada Kaitseväe, Kaitsealiidu ja liitlasüksuste jaoks üksuste vajalikke harjutusi ja laskmisi. Laske- ja õppeväljale võib paigutada sihtmärke erinevatele relvadele ja paigutada imitatsioonivahendeid. Rajada võib väljaõppeks vajalikke ehitisi, sh kindlustatud positsioone isikkoosseisule, relvadele ja tehnikale, vaatlustorne laskmiste kontrollijatele ja läbivijatele, tõkkeid ja neist läbipääse jm.

Sihtmärgialasid laske- ja õppeväljadel eraldi ei määrata, need võivad paikneda kogu laske- ja õppevälja ala ulatuses, kus on täidetud ohutusnõuded ja on arvestatud looduskaitseliste piirangutega.

Suurtükkide tulepositsioone võib paigaldada maastikule igale poole harjutusvälja maa-alal, kus on täidetud ohutusnõudeid ja on arvestatud looduskaitseliste piirangutega. Laskmised suurtükkidest toimuvad Soodla HV-lt lastes Kaitseväe keskpõlügeni sihtmärgialadele. Harjutusväljal tohib kasutada ainult sellist laskemoona, mis ei jäta lõhkemata lõhkekehi, v.a suurtükid Kaitseväe keskpõlügenile lastes.

Planeeringulahendus annab laske- ja õppeväljade põhimõttelise lahenduse, täpne asukoht, arv ja mõõtmed pannakse paika rajamise käigus.

Ala kasutamine on lubatud kooskõlas ohutuseeskirjaga.



Joonis 4. Laske- ja õppeväljadele kavandatud objektid.

3.4. Nn laiendatud ohuala

Laiendatud ohuala on hetkel kasutusel Kaitseväe keskpõlügeni juures, kus selle kasutuselevõtuks annab aluse Vabariigi Valitsuse 27.08.2015 korraldus nr 352 „Kaitseväe keskpõlügeni ümbritsevas riigimetsas alaliseks riigikaitsealiseks väljaõppeks loa andmine“.

Sarnane vajadus on ka Soodla harjutusvälja puhul ja selle vajaduse ulatus on kantud planeeringujoonisele nn LOA alana. Relvade ja moona kasutamisel harjutusväljal, mille puhul ulatuvad ohualad väljapoole harjutusvälja piire on vajalik nõuetekohaselt tähistatud nn laiendatud ohuala tähistamine väljapoole harjutusvälja piire Soodla harjutusvälja ja Kaitseväe keskpõlügeni vahelisel alal ja selle osaline või täielik sulgemine. Arvestades, et ohualades ei ole välistatud metsa kahjustamine, on väljapoole harjutusvälja ulatuvate ohualade kasutamiseks vajalik riigikaitsealised eesmärkidel metsa kahjustamist lubava Vabariigi Valitsuse määruse kehtestamine.

Nn laiendatud ohuala kõige olulisem eesmärk on ohutuse tagamine. Laiendatud ohuala võetakse kasutusele selleks, et võimaldada harjutusväljadel toimuvat väljaõpet, kus relvade ohualad ei mahu harjutusväljale. Laiendatud ohualale ei ole kavas rajada ehitisi ja objekte, mida kavandatakse ülejäänud Soodla harjutusväljale.

Laiendatud ohuala kasutusele võtmisel piiratakse inimeste liikumist ohuala ulatuses. Ptk 3.2

harjutusvälja kasustuskooormuse info alusel on nn LOA ala rakendamine vajalik ca 70-90 päeval/aastas. Soodla harjutusvälja nn LOA ala kasutamine toimub enamasti üheaegselt Kaitseväe keskpõlügeni LOA ala kasutamisega, samas kui Kaitseväe keskpõlügeni LOA ala kasutamine võib toimuda ka sõltumata Soodla LOA ala kasutamisest.

Nn laiendatud ohuala info on planeeringus informatiivne ja see on vajalik KSH jaoks, et vajalikke mõjusid hinnata. Nn laiendatud ohuala riigi eriplaneeringuga ei kehtestata.

3.5. Teed, sillad jm liikumiseks vajalik taristu

Soodla HV teedevõrgu planeerimisel on aluseks võetud olemasolevad teed ning soomustatud jalaväerühma manöövrite tegemise võimalus. Lähtudes sellest vajadusest on olemasolevad ja rajatavad teed kavandatud ühtseks teedevõrguks, mis loob tingimused erinevate harjutuste ja laskmiste läbiviimiseks.

Kasutusviisi ja tehniliste näitajate alusel on teed jaotatud:

- I kategooria teed - põhiteed, mis loovad peamised liikumisteed.
Tee laius: 7 m
Teljekandevõime: 12 t
- II kategooria teed - kõrvalteed, mis seovad põhiteed ühtseks teedevõrguks.
Tee laius: 5 m
Teljekandevõime 12 t
Teele tuleb rajada nn „taskuid“, kust saab vajadusel mööda lasta vastutulevaid sõidukeid.
- Soomustehnika teed – enamasti isetekkelised teed, mis kujunevad laske- ja õppeväljadel harjutusi läbi viies. Vajadusel ehitatakse soomustehnikale eraldi teid sellistesse kohtadesse, kus maastiku kandvus ja taluvus on ebapiisav, kuid soomukitel on seda ala vaja läbida. Soomustehnika teede võimaldamiseks on laske- ja õppeväljadelt vaja raiuda mets ja freesida kännud.

Asukoha järgi saab teed ja taristu tinglikult jaotada 3 gruppi:

- Soodla HV-I paiknevad teed ja taristu
- Soodla HV ja KVVP vahelised ühendusteel ning sellesse piirkonda jääv taristu
- Soodla HV-le jõudmiseks vajalikud juurdepääsuteed ja taristu, mis võivad jääda väljapoole Soodla HV piiri ja REPi planeeringuala piiri.

Järgnevalt on kirjeldatud eriplaneeringuga kavandatud teid, silde jm liikumisega seonduvat taristut asukohtade kaupa. Teede asukohad ja liigid on kajastatud [kaardil](#).

Seletuskirjas kirjeldatud ja kaardil kajastatud teede ja taristu lahendus on põhimõtteline ning vajadusel täpsustub see projekteerimise käigus.

SOODLA HV TARISTU

Harjutusväljale on vajalik rajada teedevõrk, mis koosneb I ja II kategooria teedest. Soomukite kasutamisel tekivad alale ka nn isetekkelised teed, kuid nende asukohti kaardil planeeringulahendusega ei kavandata.

Üle Soodla jõe kulgev Koitjärve sild on vaja rekonstrueerida ning selle lähipiirkonda kavandada vesitõkke ületamise õppekoht lahingsildade mahapanemise ja ülesvõtmise harjutamiseks – nn Lahingsilla õppekoht.

Lahingsilla õppekoht on lahingsildade praktiliseks mahapanekuks ja üles võtmiseks. Õppekohani peab viima vähemalt II kategooria tee, et tagada rasketehnika juurdepääsu. Jõgi saab õppekohas olla laiuusega kuni 24 m, soovitatavalt kandvate kallastega.

Harjutusväljale võib vajadusel rajada muid väljaõppeks vajalikke ehitisi, sh sillaületuskohti, vaatetorne, sildu, truupe, käsigranaadiheitukohti jms.

SOODLA HV JA KVKP-i VAHELISE PIIRKONNA TARISTU

Soodla harjutusvälja ja Kaitseväe keskpõlügeni vahele on vajalik määrata kolm ühendus- ehk liikumiskoridori. Ühendusteel on vajalikud rasketehnika jm varustuse liikumisvõimaluseks Soodla harjutusväljalt KVKP-le ilma avalikke teid kasutamata. Suurõppuste raames kasutatakse ühenduskoridore nn rünnakkoridorina liikumaks harjutusväljade vahel.

Liikumiskoridori tee trassi täpsustamisel arvestatakse vähemalt 200 m laiuse teekoridoriga olemasoleva tee teljest, et leida sobivaim asukoht tee kulgemisele. Ühendusteel on vajalik kavandada I kategooria teedena (laius 7 m, teljekandevõime 12 t), et Kaitseväe rasketehnika (soomukid, tankid, liikursuurtükid jms) liikumine oleks üheaegselt võimalik mõlemas suunas. Erand on Jussi nõmme tee, mille puhul piisab II kategooria teest.

Teel ja lähipiirkonnas teostatakse taktikalisi tegevusi koos imitatsioonivahendite kasutamisega.

Lõunapoolne tee ühendab Soodla HV kagunurga KVKP edelanurgaga Kongi sillani viiva tee kaudu Pillalalu külas. Arvestades harjutusvälja elementide paiknemist Kaitseväe keskpõlügenil ja Soodla harjutusväljal on see õppuste läbiviimiseks kõige vajalikum ühendustee.

Arvestades, et tee kulgeb suures osas Kaitseväe keskpõlügeni nn LOA ala piiril, saab see tee olla suures osas avatud ka õppuste korral, mille jaoks on vajalik väljapoole harjutusvälja alasid ulatuvate ohualade (LOA) sulgemine. Samuti on tee kasutatav alternatiivse ühendusteena kui Piibe maanteed kasutada ei ole võimalik.

Lõunapoolne ühendustee ristub Venemäe ja Ussimäe piirkonnas Kõrvemaa suusaradadega. Edaspidise REPI koostamise käigus lahendatakse lõunapoolse ühendustee ja suusaradade ristumised nii, et võimalik oleks suusaradu ja lõunapoolset ühendusteel samaaegselt kasutada.

Soodla HV ja KVKP **põhjapoolne ühendustee** on vajalik Soodla kirde õppe- ja laskevälja ühendamiseks KVKP loodenurgaga Suru külas Leppoja tee kaudu. Põhjapoolne ja keskmine tee on mõeldud peamiselt üksuste, hindajate, vahekohtu, logistilise elemendi jm administratsiooni liikumiseks KVKP ja Soodla HV vahel.

Keskmine ühendustee on vajalik Soodla kirde ning lõuna õppe- ja laskeväljade ühendamiseks KVKP lääneküljega Tankisilla tee kaudu Koitjärve külas. Valgejõe on vaja jõe ületamiseks kavandada perspektiivne sild.

Jussi nõmme tee Koitjärve külas on vajalik Soodla HV ja KVKP keskmise ning lõunapoolse ühendusteel ühendamiseks. Tee kasutuskoormus on väiksem kui ülejäänud Soodla HV ja KVKP ühendusteel. Madala kasutuskoormuse tõttu ei ole tee tugevdamine ega laiendamine vajalik.

Koitjärve külla on kavandatud uus **põhja-lõuna suunaline möödasõidutee** pikkusega ca 4,1 km, et luua avalikkusele möödasõiduvõimalus olukorras kui Soodla HV on kasutusel. See tee on kavandatud I kategooria teena. Tee asukoht võib planeeringulahenduse jooksul täpsustada tee teljest ca 200 m laiuses koridoris, kuid tee peab paiknema harjutusväljast väljapool. Uus tee peab võimaldama tsiviilisikutel liikuda riigikaitse ajal Põhja-Kõrvemaa looduskaitsealal põhja-lõuna suunas Narva maantee ja Piibe maantee vahel.

Kaitseväe keskpõlügenil ja Soodla harjutusväljal samaaegselt toimuvate ühisõppuste läbiviimiseks on vajalikud kõik nimetatud teed, samas kui nende kasutuskoormus võib olla üsna erinev. Arvestades harjutusväljade paiknemist Kaitseväe keskpõlügenil ja Soodla harjutusväljal võib eeldada suuremat koormust lõunapoolsetel teel.

TINGIMUSED SOODLA HV JA SOODLA HV NING KVKP-i VAHELISE PIIRKONNA TARISTULE:

- Projekteerimisel ei pea arvestama Transpordiameti kehtestatud teede ehitusnormidega, mis piiravad Kaitseväe tegevust teedel. Oluline on tagada kandvus ja ohutus.

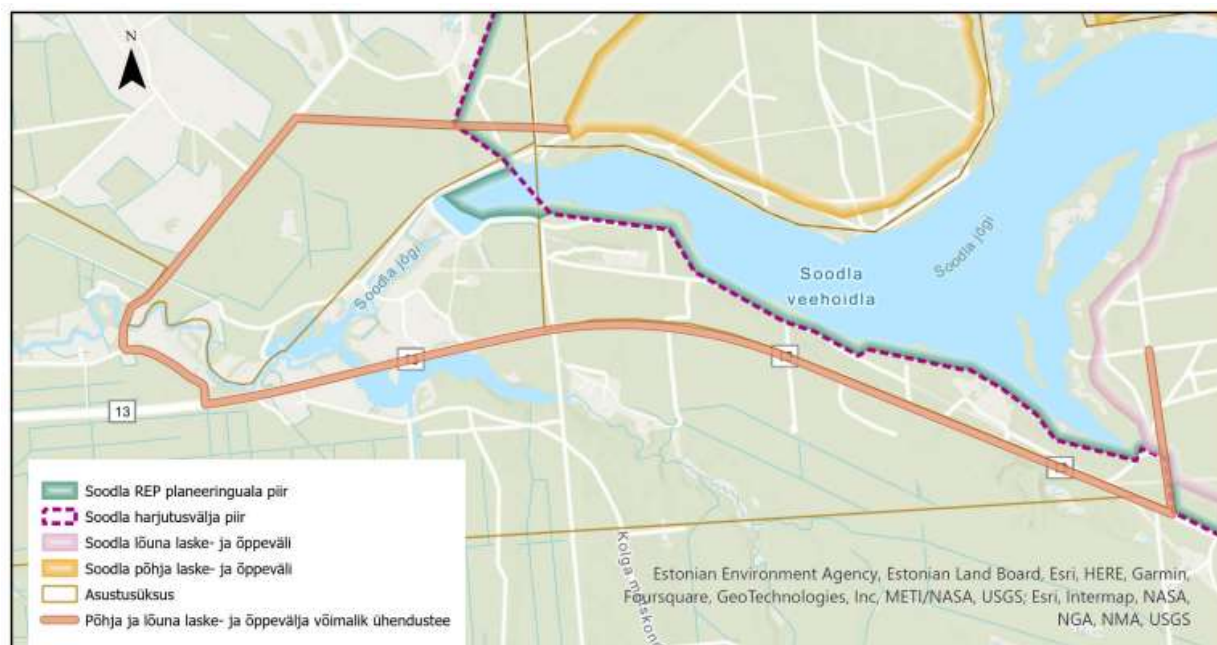
SOOVITUSED:

- Mõlemal pool teed ei tohiks olla puid ega põõsaid vähemalt 4 meetri ulatuses sõidutee servast;
- Harjutusvälja piires on teed kruusa- või paekivikillustiku kattega.
- Teed peavad võimalusel jääma olemasoleva maastikuga samale tasapinnale, kraave võib rajada ainult äärmise vajaduse korral.

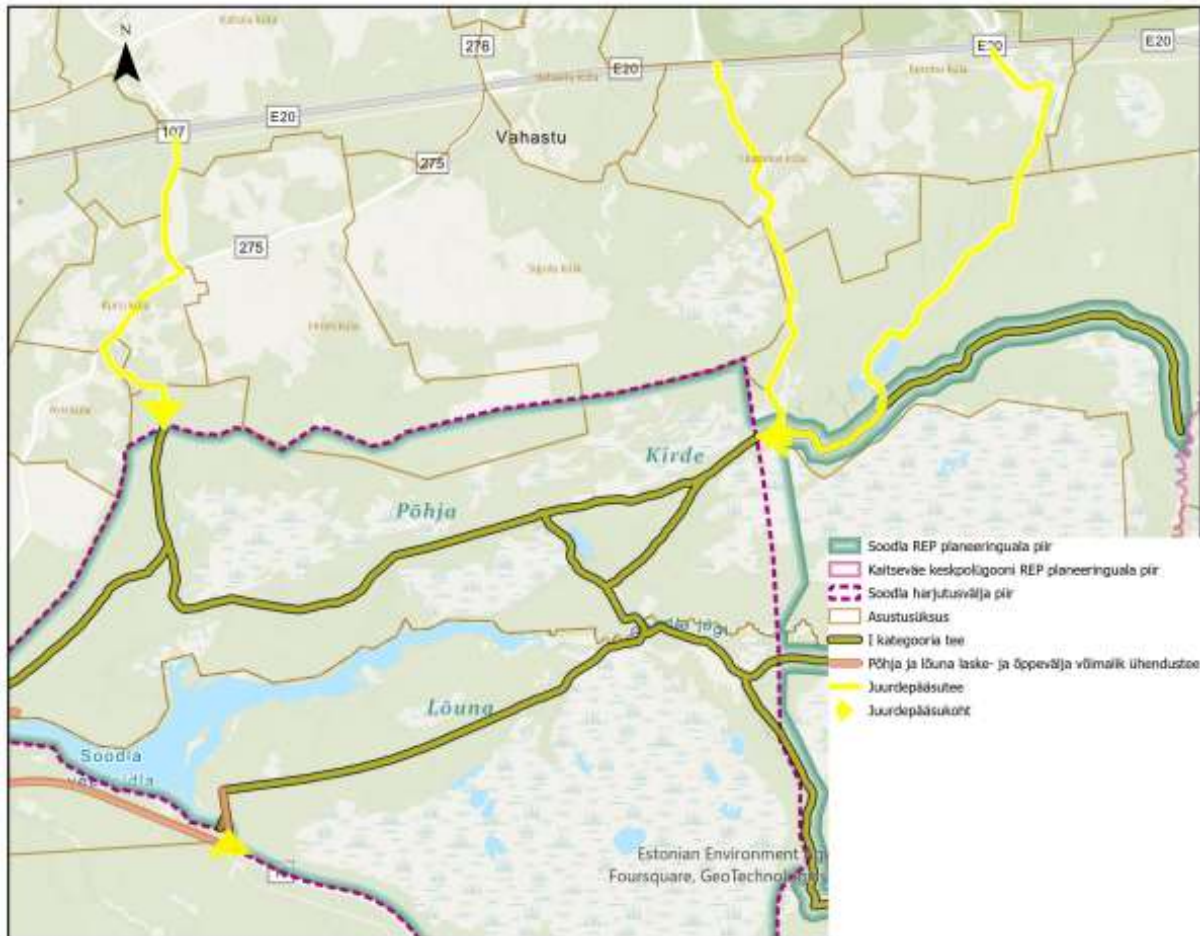
REPI ALAST VÄLJAPOOLE JÄÄV TARISTU

- Planeeringu raames kajastatakse **Soodla HV põhja ja lõuna laskeväljade vahelist ühendusteed** (joonis 5). See tee on kavandatud I kategooria teena. Eskiislahenduses on selleks kavandatud ühendustee Piibe maantee kaudu, mahasõiduga Raudoja-Kosu teele (tee nr 1400013) kulgedes mööda olemasolevat teetrassi, mis läbib Raudoja ja Härmakosu külasid.
- Peamine juurdepääsutee Piibe maanteelt Soodla harjutusväljale on olemasolev Tankitee (nr 1400720).
- Juurdepääsuks Narva maanteelt on kolm alternatiivset varianti, mida planeeringulahenduse raames kaalutakse (joonis 6):
 - läänesuunast Kahala tee (nr 11107) kaudu läbi Kursi, Aru ja Koitjärve külade;
 - idasuunast Liiapeksi-Kemba tee (nr 3530041) kaudu läbi Liiapeksi ja Suru külade;
 - Pikajärve tee (nr 3532715) kaudu läbi Kemba ja Suru külade.

Täpsemad tingimused teede, sildade jm liikumiseks mõeldud taristu kavandamiseks antakse planeeringu põhilahenduse etapis.



Joonis 5. Soodla HV põhja ja lõuna laskeväljade vaheline ühendustee Piibe mnt kaudu.



Joonis 6. Juurdepääsuteede asukohad ja 3 alternatiivset juurdepääsu Narva maanteelt Soodla HV-le.

3.6. Matkarajad

Olemasolevad matkarajad (sh suusa- ja terviserajad) asuvad Soodla HV ja Kaitseväge keskpõlügeni vahelisel alal, kuhu ulatub võimalik perspektiivne nn LOA (ptk 3.4) ala ning mida läbivad kahte harjutusvälja ühendavad teed. Tuleb arvestada, et matkarajad võivad perspektiivis nn LOA ala rakendamisel kuni 70-90 päeval aastas olla suletud ning selle olukorra jaoks on vajalik matkaraja trassid ümber suunata. Täpsem info kasutuskoormuse kohta on antud ptk-is 3.2.

Osades lõikudes saavad matkarajad ja Soodla HV ja KVVP ühendusteede koridorid vajadusel kulgeda paralleelselt, kuid mitte täpselt samal trassil. Kaardil on kujutatud esialgsed põhimõttelised matkaraja alternatiivid, mida täpsustatakse planeeringulahenduse käigus.

KVVP LOA ala rakendamise ajal on kasutuses Oandu-Aegviidu-Ikla RMK olemasoleva matkaraja alternatiivne haru (mis on tänaseks välja ehitatud) ning mis kulgeb Soodla jõe lääneküljel KVVP LOA alast väljapool. Planeeringulahendusega on näidatud täiendavad lõigud Oandu-Ikla olemasoleva rajaga ühendumiseks ning mis kulgevad osaliselt Soodla HV ja KVVP ühendusteede paralleelselt. Sõltuvalt ühendusteede trasside asukohtadest, võib olla vajalik nimetatud asukohtades olemasolevaid matkaradasid nihutada.

Olukorras kus korruga on kasutusel Soodla HV ja KVVP LOA alad, on Oandu-Aegviidu-Ikla RMK matkaraja alternatiiviks rada, mis kulgeb LOA alade põhjapiiril ümber Soodla harjutusvälja ning ühendub Soodla HV ja KVVP lõunapoolse ühendusteega. Soodla HV piiril kulgeb rada mööda piiripostide tähistust, Soodla veehoidla lõunakaldal kulgeb matkarada veehoidla lõunakallast pidi.

Soodla harjutusvälja kirdenurka läbib RMK Oandu-Ikla jalgrattarada, selle alternatiiviks on põhjalõuna suunaline alternatiivne sõidutee.

RMK olemasolevad peatuskohad saavad jääda Soodla HV ja KVVP ühendusteede koridori, kuid kavandatav ühendustee peab neist ohutult mööduma.

Matkaradade planeeringulahendus on põhimõtteline ning vajadusel täpsustub see projekteerimise käigus.

3.7. Ehitusõigus ja kruntimine

Kogu planeeringualal moodustatakse üks krunt, mis kattub planeeringuala piiriga, ning ehitusõigus antakse krundile tervikuna. Hoonestusala kattub krundi ning planeeringuala piiriga, joonisele on märgitud tinglikult 2 võimalikku hoonestatavat piirkonda maksimaalse ehitisealuse pinnaga, et illustreerida alade suuruseid. Hoonestusalade lõplikud asukohad, täpsem arv ja ulatus võivad projekteerimise etapis kogu planeeringuala ulatuses täpsustuda.

Planeeringuga määratud ehitusõigust võib realiseerida kogu planeeritava krundi ulatuses, arvestades planeeringus määratud tingimusi. Ehitusõiguse näitajate hulgas ei arvestata ehitusloa kohustuseta hooned ning ehitusloa kohustuseta aga ka kohustusega rajatise. Rajatistele seatud vajalikud tingimused on toodud ehitustingimuste all.

EHITUSÕIGUSE NÄITAJAD

Max hoonete arv krundil	Max hoonete ehitisealune pind / m ²	Max hoonete kõrgus / m	Sihtotstarve
100	150 000 m ²	30 m	100% R - riigikaitsemaa

Planeeringualale kavandatavad hooned on riigikaitsefunktsiooniga ja peamiselt mõeldud harjutusvälja teenindamiseks. Hoonestus rajatakse valdavalt 1-2 korruselisena (kõrgus ligikaudu 10 m) ning suurimat lubatud kõrgust kasutatakse erandkorras. Harjutusväljale saab kavandada alasid õppusele saabuva üksuse ajutiseks peatumiseks, majutamiseks, toitlustamiseks jm olmevajadusteks.

EHITUSTINGIMUSED

- Hoonestusviis: kõik hoonestusviisid on lubatud.
- Hoone välisviimistluse materjalid: kaasaegsed ning kvaliteetsed materjalid, mis sobivad piirkonda.
- Piirded: piirete rajamine on lubatud.
- Uued hooned ja rajatised peavad moodustama ühtse arhitektuurse terviku.
- Hoonete rajamiseks koostada nõuetekohased ehitusprojektid, kus täpsustatakse vajalike objektide asukohad.

3.8. Tehnovõrgud

Soodla harjutusväljal paikneb 2 puurkaevu (ID: 1624836969 ja 762771813), muid olemasolevaid tehnovõrke ja -rajatise EELISE andmebaasi alusel piirkonnas ei paikne.

Hoonestusadele võib olla vajadus perspektiivis tehnovõrkude rajamine. Planeeringuga uusi liitumisi või põhimõttelisi trassikoridore planeeritud ei ole, kuna asukohad on selle jaoks liialt üldised. Tehnovõrkude vajaduse ilmnemisel antakse vajalikud tehnilised tingimused projekteerimise käigus, mitte riigi eriplaneeringu detailse lahenduse raames.

Muud tingimused, mis on vajalikud tehnovõrkude projekteerimise sisendiks, antakse vajadusel eriplaneeringu põhilahenduse etapis.

3.9. Harjutusvälja tähistamine

Harjutusvälja piirid tähistatakse piiritähistega, mis paigaldatakse piirisihi (4 m lai) keskele. Piirsihti tuleb pidevalt hooldada. Piiritähiseks kasutatakse piiriposte ja/või kasvavaid puid.

Välispiiri tähised tuleb paigutada välispiirile võimalikult lähedale, arvestades konkreetse koha geograafilisi ja looduslikke erisusi. Juhul kui looduslik või geograafiline omadus takistab piiritähise paigaldamist välispiirile, tuleb see paigutada välispiirile võimalikult lähedale, kuid mitte ohuala piirist sissepoole.

Harjutusväljale sisenevatele teedele (kattega ja pinnasteedele) paigaldatakse metallist tõkkepuud, mis suletakse väljaõppe ajaks.

Harjutusvälja piirile peamiste juurdepääsuteede juurde paigaldatakse signaalmastid ja infotahvlid. Mast peab olema selgesti nähtav.

Lisaks infotahvlitele paigaldatakse ohumärgid harjutusväljale suunduvate teede, jalgradade ja metsasihtide või rohkesti käidavate kohtade juurde. Samuti on harjutusväljal paiknevad väljaõppeehitised märkidega tähistatud. Harjutusvälja läbivatele ja seda piiravatele üldkasutatavatele teedele paigaldatakse liiklust reguleerivad märgid, mis vastavad kehtivale liikluseeskirjale.

Harjutusvälja täpne tähistus ja liiklust reguleerivate muude märkide asukohad harjutusväljal täpsustatakse nende rajamise eel, planeeringuga seda lahendust ei kehtestata. Üldkasutatavatele teedele paigaldatavate märkide asukohad tuleb kooskõlastada tee valdajaga.

3.10. Tuleohutus

Tuleohu ennetamiseks ja tulekahju leviku tõkestamiseks tuleb planeeringuala olukorda vaadata ühise tervikuna, arvestades maastikuga, sellel toimuva tegevusega ja juurdepääsuvõimalustega. Konkreetsed tuleohutust tagavad lahendused töötatakse välja projekteerimise etapis koostöös Päästeametiga.

Tuleohtu ja tulekahju levikut aitavad ära hoida tuleohtlikemate väljaõppeehitiste ümber rajatavad tuletõkkeribad, näiteks teed. Tuleleviku ohu vähendamiseks tuleb vältida õppeväljade võsastumist ja leida sobiv lahendus tuletõrje veevõtukohtade rajamiseks. Alade hooldus toimub vastavalt Kaitseväge harjutusväljade maastike kontrollitud põletamise juhendile¹⁷ või maastikuhoolduskavale.

Soodla harjutusvälja varustamiseks tuletõrjeveega kasutatakse looduslikke veevõtukohti või rajatakse vajalikesse kohtadesse tuletõrje veevõtukohtad. Kõik tuletõrje veevõtukohtad tuleb tähistada vastavate siltidega.

¹⁷ [Siseministri 8.02.2021. a määrus nr 4 „Maastiku kontrollitud põletamise nõuded ja kord“](#).

Hoonete ehitamisel tuleb arvestada tuleohutusklasside ja hoonetevaheliste kujadega vastavalt siseministri 01.03.2021.a jõustunud määrusele nr 17 „Ehitisele esitatavad tuleohutusnõuded“. Hoonete minimaalseks tulepüsivusklassiks on määratud TP3.

Tuleohutuse tingimused täpsustatakse põhilahenduse ja ehitusprojekti koostamise etapis.

3.11. Jäätmekäitlus

Harjutusväljal tekkinud jäätmed kogutakse kokku harjutusvälja territooriumil selleks ettenähtud alal. Planeeringu joonisel on kajastatud jäätmete kokku kogumise põhimõttelised asukohad, mis täpsustuvad projekteerimise etapis.

Olmejäätmete kogumine ja vedamine toimub vastavalt kohaliku omavalitsuse kehtestatud korrale.

Lisaks olmejäätmete kogumisele toimub harjutusväljal militaarjäätmete (laskemoona hülsid ja pakendid) ja ohtlikuna näivate jäätmete kogumine. Jäätmed kogutakse kokku ja utiliseeritakse vastavalt kehtestatud korrale ja harjutusvälja kasutuseeskirjale.

3.12. Raadamine ja metsamajandamine

Harjutusvälja välja arendamiseks on vajalik raadata metsa laske- ja õppeväljade ning teede aladel, ning võimalusel u. 4 m ulatuses tee servast, et tagada teel liikumiseks vajalik nähtavus ja ohutus.

Harjutusvälja raadamise käigus võidakse eemaldada mets kogu laskevälja alal, teha raiet vaid osal määratud alast, puhastada ala alusmetsast või kujundada olemasolevat metsa muul viisil vastavalt vajadusele.

Laskeväljadel kujundatakse maastik avatud ja poolkinniseks, et võimaldada väiksemaid manöövreid soomustehnikaga ning paigaldada kaugemaid sihtmärke vähemalt 2 km kaugusele.

Laskeväljade rajamiseks on vajalik raadata metsa ca 90-95% laskevälja ulatuses, selleks et tagada vähemalt 2 km pikkused laskedistsid. Laske- ja õppeväljadel saab metsa alles jätta hinnanguliselt 5-10 % ulatuses. Olulised liikumis- ja laskesuunad päevad jääma metsavabaks.

Raadamisalade maksimaalsed suurused lähtuvalt laskeväljade suurusest on:

- Põhja laskeväli - 1207 ha
- Lõuna laskeväli - 703 ha
- Kirde laskeväli - 494 ha

Harjutusvälja mõjude leevendamiseks kohalike elanike jaoks tuleb väljaspool laskeväljasid, harjutusvälja piiril, säilitada mets võimalusel 500 m ulatuses, erisused on võimalikud sõltuvalt looduslikest oludest ja asustuse paiknemisest.

Soodla harjutusväli jääb riikliku tähtsusega rohevõrgustiku tuumalale. REPi põhilahenduse etapi raames töötatakse välja meetmed olulise negatiivse mõju leevendamiseks rohevõrgustiku toimivusele.

Teema täpsustub põhilahenduse etapis. Planeeringulahendus annab raadamisalade põhimõttelise lahenduse, täpne asukoht ja ulatus pannakse paika projekteerimisel, raadamisplaani vm dokumendi koostamisel, mis on aluseks väljaõppehitiste rajamisel.

3.13. Kuivendamine

REPi eskiislahendus ei näe ette kuivendussüsteemide rajamist, kuna laskealad on valdavalt kuivad piirkonnad, kus kuivendussüsteemide rajamine ei ole tänase info põhjal tõenäoline.

3.14. Maardlad

Planeeringualale jääb täielikult või osaliselt kaks maardlat: Suru turbamaardla ja Järvepõllu liivamaardla ning täiendav taotlus on esitatud Kosu kruusamaardla Kosu II uuringuruumi arvele võtmiseks.

Maardlatele kehtivad maapõueseadusest tulenevad nõuded. Maardlatel kavandatav tegevus ei või halvendada maardla kaevandamisväärsena säilimist ja maavarale juurdepääsu olemasolevat olukorda. Erandjuhuks on riigikaitse ehitised, mille jaoks ei ole mõistlikku alternatiivset asukohta¹⁸, mille alla Soodla HV kategoriseerub.

Eskiislahenduse käigus on selgunud, et Soodla HVle kavandatud riigikaitse tegevus ning võimalik maardlate kaevandamine ei saa samaaegselt toimuda, kuna kogu harjutusvälja alal on vajalik arvestada võimalike ohualadega.

Maardla alale ehitisi kavandades kooskõlastada projekt Maa-ametiga ja võimalusel kaaluda ehitise asukohta väljaspool maardla ala.

3.15. Sundvõõrandamise, sundvalduse ja servituutide vajadus

Sundvõõrandamise või sundvalduse ning servituutide seadmise vajadus antakse põhilahenduse etapis.

3.16. Keskkonnamõju vältimise ja leevendamise meetmed

REPi KSH aruandes hinnatakse võimalikke mõjusid keskkonnale ja muid laiapõhjalisi mõjusid, mis võivad kaasneda planeeringu elluviimisega. Mõjude hindamise raames tehakse ettepanekud olulist mõju vältivate ja/või leevendavate meetmete ja täiendavate leevendavate meetmete rakendamiseks ning seiremeetmete kavandamiseks.

Meetmed olulise keskkonnamõju vältimiseks ja leevendamiseks ning asjakohaste mõjude leevendavate meetmete selgumiseks selguvad põhilahenduse etapis KSH aruande põhjal.

3.17. Planeeringualal kehtivad planeeringud

Planeeringualal kehtivad planeeringud:

- Harju maakonnaplaneering 2030+¹⁹ - kehtestatud 2018.a;
- Kuusalu valla üldplaneering²⁰ - kehtestatud 2001. a, hõlmab planeeringuala osaliselt. Koostamisel on Kuusalu valla uus üldplaneering²¹, millega vajadusel planeeringulahenduse koostamise käigus arvestatakse;

¹⁸ [Maapõueseadus](#)

¹⁹ [Harju maakonnaplaneering 2030+, Harju Maavalitsus, 2018.](#)

²⁰ [Kuusalu valla üldplaneering, Kuusalu Vallavalitsus, 2001.](#)

²¹ [Kuusalu valla koostamisel olev üldplaneering, Kuusalu Vallavalitsus, eskiislahendus 2.02.2022.](#)

- Anija valla üldplaneering²² - kehtestatud 2020.a, hõlmab planeeringuala osaliselt.

Vastavalt planeerimisseaduse § 53 lõikes 2 sätestatule, peatuvad REP-i kehtestamisel REP-i alal varem kehtinud planeeringud. Peatunud planeeringute lahendusi REP-i alal asendab REP-i lahendus. Seega käsitletakse detailse lahenduse põhilahenduses REP-iga tehtavaid muudatusi kehtivatele planeeringutele. REP-is käsitletud muudatused tuleb varem kehtestatud planeeringutesse sisse kanda 60 päeva jooksul riigi eriplaneeringu kehtestamisest arvates. Muudatuste sissekandmisel tuleb varem kehtestatud planeeringu juures viidata, et vastaval maa-alal kehtib eriplaneering või tehnilise võimaluse korral kanda eriplaneeringuga kavandatud muudatused varem kehtestatud planeeringu kaardile ja seletuskirja.

REP-iga tehtavad muudatused kirjeldatakse planeerimisprotsessi lõppfaasis, kui on selgunud lõplik planeeringulahendus.

Maa-ameti planeeringute kaardirakenduse²³ alusel ei jää planeeringualale kehtivaid detailplaneeringuid.

²² [Anija valla üldplaneering, Anija Vallavalitsus, 2020.](#)

²³ [Maa-ameti planeeringute kaardirakendus](#), seisuga 7.12.2022.

4. Planeeringu elluviimine

Soodla harjutusvälja riigi eriplaneering rakendub vastavalt Eesti Vabariigi õigusaktidele.

Soodla harjutusvälja riigi eriplaneering määrab planeeringualal tingimused väljaõppetegevuseks vajalike objektide projekteerimiseks ja rajamiseks. Riigi eriplaneering on aluseks ehitusloa väljastamiseks ja ehitusprojektide koostamiseks.

Vastavalt PlanS § 53 lõikele 3 kaotab riigi eriplaneering kehtivuse, kui seda ei ole selle kehtestamisest arvates viie aasta jooksul asutud ellu viima. Soodla harjutusvälja riigi eriplaneeringu elluviimise kohaselt loetakse planeeringu elluviimise alustamiseks raadamistöödega alustamist, ehitusloa taotlemist või mõne muu Soodla riigi eriplaneeringuga kavandatud tegevuse läbiviimist. Kõik varasemalt kehtestatud planeeringud peatuvad REP planeeringu alal Soodla riigi eriplaneeringu kehtestamisel.

Täpsemad tingimused antakse põhilahenduse etapis.

5. Mõisted

Mõisted on antud üldiselt riigikaitse jm valdkondlikke termineid kasutades. Erisused mis rakenduvad Soodla HV ja kogu REPi planeeringualal on toodud seletuskirjas, kus on planeeringulahendust ja sellega kavandatud tegevusi kirjeldatud.

Asjakohane mõjude hindamine ehk laiapõhjaline mõjude hindamine – selle raames käsitletakse võimalikke mõjusid nendes valdkondades, mida on lisaks KeHJSe kohasele hindamisele vaja hinnata. Asjakohane mõjude hindamise vajadus tuleneb planeerimisseadusest.

Ehitisealune pind näitab hoone või rajatise alla jäävat pinda ruutmeetrites. See saadakse ehitise maapealse ja maa-aluse osa projektsioonina horisontaaltasapinnal. Mõiste on täpsemalt lahti kirjutatud [määruses](#), kus on täpsustatud, millised hoone osad peavad ehitisealuse pinna hulka kuuluma ja millised mitte. Maksimaalne ehitisealune pind antakse kõigi krundile kavandatud hoonete (vajadusel ka rajatiste) kohta kokku.

Harjutusväli - Kaitseväe ja Kaitseliidu harjutusväli (HV) on maa- või mereala koos selle kohal oleva õhuruumiga, kus korraldatakse Kaitseväe ja Kaitseliidu üksuste taktikalisi harjutusi ja õppusi, laskmisi ja lõhketöid ning katsetatakse relvi, lahingumoonu, lahingu ja muud tehnikat.

Hoone kõrgus on hoonet ümbritseva olemasoleva maapinna keskmise kõrguse ja hoone katuseharja või parapeti kõrguste vahe. Hoone kõrguse võib detailplaneeringus määrata ka absoluutse kõrgusena merepinnast, millisel juhul peab hoone kõrgus mahtuma absoluutkõrguse piirangu sisse.

Imitatsiooni- ehk matkevahend on pürotehnilise toimega lahingumoonu matkiv õppevahend²⁴.

Jalg- ja jalgrattatee on jalgrattaga, kergliikuriga, pisimopeediga, robotliikuriga ja jalakäija liiklemiseks ettenähtud tee või teeosa, mis on tähistatud asjakohase liiklusmärgiga.

Käsitulirelv on kerge tulirelv, millest tulistatakse käelt, õlalt või harkjalalt (püstolid, automaadid, vintpüssid, kerge- ja täiskuulipildujad, tankitõrjegranaadiheitjad jms).

Lahinglaskmine on laskeharjutuse sooritamine lahinguolukorda imiteerivates tingimustes.

Nn laiendatud ohuala ehk LOA - Laiendatud ohuala on võetud kasutusele eesmärgiga võimaldada harjutusväljal toimuvat väljaõpet, kus relvade ohualad ei mahu harjutusvälja alale. Laiendatud ohualade kasutusele võtmisega piiratakse inimeste liikumist ohualade ulatuses, kui toimub väljaõppetegevus, mis sellist piirangut vajab. Laiendatud ohualas ei tohi laskmiste ajal viibida, sest sel ajal võib esineda oht elule. Kui laskmisi ei toimu, siis on laiendatud ohualale sisenemine lubatud. LOA alas ei toimu metsa sihilikku kahjustumist, kuid kuna kahjustumist selles alas ei ole võimalik täielikult välistada on vajalik Vabariigi Valitsuse korralduse kehtestamine metsaseaduse § 36 lõike 1 punktide 2 ja 3 alusel, mis võimaldab metsa kahjustamist väljaspool harjutusvälja piire ja ohuala piiri nõuetekohast tähistamist.

Laskeväli on harjutusvälja ala (maa- või mereala), mis vastab ohutusnõuetele ja on kohandatud laskeharjutuste sooritamiseks laskurelvadest, tankitõrjerelvadest, kaudtulerehvadest, õhutõrjerelvadest ja laevade pardarelvadest. Laskeväli jaguneb tulepositsioonideks, sihtmärgialadeks, teenindusalaks ja ohualaks.

Ohuala on ala, kuhu laskmiste, lõhketööde, käsigranaatide viskeharjutuste ja muu ohtliku tegevuse ajal on kõrvaliste isikute juurdepääs tõkestatud või keelatud, kuna seal viibimine on neile eluohtlik.

Planeeringulahendus on planeeringuala kohta koostatav terviklik ruumilahendus, mis elluviimisel võimaldab planeeringuga kavandatud maa ja ehitiste sihtotstarbelist kasutamist planeeringuga määratud maakasutus- ja ehitustingimustest kinnipidamisel.

²⁴ Kaitseväe ja Kaitseliidu laskeväljaõppe eeskiri, Tallinn 2010.

Puhverala või **puhvervöönd** on ala, kus mingile objektile kahjulike keskkonnategurite mõju sumbub, näiteks. haljasala elamu ümber, võsariba veekogu kaldal, kaevu kaitsevöönd jm.

Raadamine – Metsaseaduse tähenduses defineeritakse raadamist raiena, mida tehakse, et võimaldada maa kasutamist muul otstarbel kui metsa majandamiseks.²⁵ Soodla REPi raames käsitletakse raadamise all raiet, mida tehakse lähtuvalt riigikaitse vajadustest, et eemaldada mets harjutusvälja ja selle teenindamiseks vajalike rajatiste rajamiseks, et tagada vajalik nähtavus ning ohutus. Raadamise käigus võidakse eemaldada selleks määratud alal kogu mets (avatud maastik), teha raiet vaid osal määratud alast (poolkinnine maastik), puhastada ala alusmetsast või kujundada olemasolevat metsa muul viisil vastavalt vajadusele.

Rohekoridor ehk ribastruktuur on tugialasid ühendav rohevõrgustiku element. Koridor on tugialaga võrreldes vähem massiivne ja kompaktne ning ajas kiiremini muutuv või muudetav.

Rohevõrgustik ehk ökoloogiline võrgustik, mis on planeerimisel kõige selgemini ja lihtsamini eristatav kui nn roheline domineerimisega ala. Rohevõrgustikku hulka on kaasatud lisaks siseveekogud (sinivõrgustik) ja loodusliku ilmega avamaastikud.

Sihtmärkide ala on laskevälja ja lasketiiru osa, kuhu laskmiste ajaks on paigutatud või lubatud paigutada sihtmärgid.

Tugiala (varem kasutati mõistet tuumala) on rohevõrgustiku ruumielement. Piirkond, millele süsteemi funktsioneerimine valdavalt toetub. Tugialadel paiknevad rohevõrgustiku süsteemi seisukohalt kõige olulisemad elemendid nagu kaitsealad, loodus- ja keskkonnakaitseliselt väärtustatud alad, suured looduslikud alad jm.

Tulepositsioon on ala, kus lastakse laskurelvadest, tankitõrjerelvadest, kaudtulereelvadest, õhutõrjerelvadest või laevade pardarelvadest.

Õppelaskmine on laskeharjutuste sooritamine lahinguolukorda imiteerimata.

Õppelaskemoon (õppemoon, treeningmoon) on üldjuhul vähendatud paiskelaenguga moon tuletegevuse ja relva käsitlemise harjutamiseks. Õppemoonal puudub või on oluliselt vähendatud toimeaine (nt suits, lõhkeaine või pürotehnika) kogust.

²⁵ Lähtuvalt [metsaseaduse](#) § 32 lõikest 1.